

Näringsförbudens efterlevnad

FÖRORD

I myndighetsgemensamma mål och riktlinjer för åtgärder mot den ekonomiska brottsligheten har årligen uttalats att myndigheterna ska effektivisera handläggningen av frågor om näringsförbud så att lagstiftarens intentioner om näringsförbud som ett aktivt vapen i kampen mot den ekonomiska brottsligheten kan förverkligas.

Ekobrottsmyndigheten (EBM), Patent- och Registreringsverket (PRV), Skatteverket (SKV) och Kronofogdemyndigheten (KFM) har till följd av detta beslutat att i samverkan ta fram en rapport som belyser hur näringsförbudens efterlevnad kan förbättras. I rapporten lämnas förslag till ändringar i lagstiftningen och andra åtgärder som kan bidra till att näringsförbudsinstitutet kan bli mer verkningsfullt.

Projektet omfattar dels en undersökning avseende KFM:s tillsyn av de näringsförbud som börjat gälla före den 1 juli 2002 och som fortfarande gällde den 31 december år 2002, dels en undersökning av de näringsförbud som påbörjats under andra halvåret 2002. Projektet har också omfattat en genomgång av omständigheterna kring och åtgärder med anledning av anmälda misstänkta överträdelser av näringsförbuden inom dessa grupper. Tillsammans utgör de två undersökningarna underlag för förslag till åtgärder och ändringar i lagstiftningen.

Arbetet har utförts inom ramen för respektive myndigheters ordinarie organisation och verksamhet. För samordning har arbetet bedrivits i en projektgrupp med representanter från de tre myndigheterna. Från EBM:s utvecklings och analysfunktion har professor Dan Magnusson, direktör Lennart Berg och avdelningsdirektör Anna K Hansson deltagit. Från KFM har chefskronofogde Gunnar Bergqvist, KFM i Eskilstuna och kronokommissarie Ture Östlund, KFM i Karlstad, Örebrokontoret deltagit. Från PRV har chefsjurist Per Nordström deltagit. Från SKV, Exekutionsavdelningen, har verksjurist Ann-Marie Ahlqvist deltagit. Även utredare/statistiker Isabella Canow vid Brottsförebyggande Rådet har deltagit i projektet under år 2003. EBM:s chefsjurist Roland Andersson har bidragit med synpunkter under arbetet med att utforma rapporten.


Lennart Berg


Anne-Marie Ahlqvist


Per Nordström

Innehållsförteckning

Sammanfattning	5
1 Bakgrund	7
2 Undersökning av tillsynen över näringsförbud	9
2.1 Registrering i KFM:s databas	10
2.2 Tillfälligt näringsförbud	11
2.3 Näringsförbudens längd	13
2.4 Avvecklingstid och dispens	14
2.5 Registrerade i handelsregistret hos PRV	14
2.6 Kontakter med personer som har näringsförbud	15
2.7 Hur försörjer sig personen?	15
2.8 Föremål för kriminalvård	16
2.9 Boende och anknytning till utlandet	17
2.10 Biträde av polis	18
2.11 Misstanke om överträdelse av näringsförbudet	18
3 Undersökningen av anmälda misstänkta överträdelser	20
3.1 Anmälda misstänkta överträdelser	20
3.2 Åtalade fall	23
3.3 Straff	24
3.4 Förlängt eller nytt näringsförbud?	24
3.5 Analys	25
4 Redovisning av överväganden och förslag	27
4.1 Näringsförbud i ett tidigt skede	27
4.2 Näringsförbud för fler kategorier	28
4.3 Domstolarnas underrättelser om näringsförbud	30
4.4 Avvecklingstid	32

4.5	Yttrande från KFM i mål om dispens	32
4.6	Avregistrering i handelsregistret	33
4.7	Likvidation av handelsbolag	34
4.8	Avregistrering av funktionärer i ömsesidiga försäkringsbolag	35
4.9	Åtgärder för att effektivisera KFM:s övervakningsuppgift	36
4.10	Åtgärder vid misstänkta överträdelser	38
4.11	Revisorns möjligheter att agera	40
4.12	Näringsförbudets verkan utomlands	41
Tabell 1	Näringsförbuden fördelade på regioner	9
Tabell 2	Funktioner registrerade hos PRV	14
Tabell 3	Mottagare av anmälan och resultat av åtal	23
Tabell 4	Antal brott per åtal och de straff som dömts ut i antal månader	24
Tabell 5	Resultatet av åtalen i domstolarna	25
Figur 1	Näringsförbudens utveckling 1995–2003	7
Figur 2	Registreringstid gamla förbud	11
Figur 3	Registreringstid nya förbud	11
Figur 4	Andel tillfälliga förbud – gamla	12
Figur 5	Andel tillfälliga förbud – nya	12
Figur 6	Förbudstidens längd – gamla förbud	13
Figur 7	Förbudstidens längd – nya förbud	13
Figur 8	Försörjningssätt	16
Figur 9	Personer med näringsförbud som är eller har varit föremål för kriminalvård	17
Figur 10	Personer med näringsförbud som har utlandsanknytning	18
Figur 11	Överträdelsemissstankar hos KFM	19
Figur 12	Översiktlig beskrivning av anmälda misstänkta överträdelser	21
Figur 13	Beskrivning av de anmälda misstänkta överträdelsena från anmälan till dom	22

Bilaga 1	Frågeformulär 1 – gamla förbud	44
Bilaga 2	Frågeformulär 2 – nya förbud	51
Bilaga 3	Fallbeskrivningar – Anmälda misstänkta överträdelser	59

Sammanfattning

Ekobrottsmyndigheten (EBM), Kronofogdemyndigheten (KFM), Patent- och Registreringsverket (PRV) och Skatteverket (SKV) har i en gemensam projektgrupp tagit fram en rapport som belyser hur tillsynen av näringsförbudens efterlevnad kan förbättras.

Arbetet omfattar dels en undersökning avseende KFM:s tillsyn av de näringsförbud som börjat gälla före den 1 juli 2002 eller tidigare och som fortfarande gällde den 31 december år 2002, dels en undersökning av de näringsförbud som påbörjats under andra halvåret 2002. Projektet har också omfattat en genomgång av omständigheter och åtgärder med anledning av anmälda misstänkta överträdelser av näringsförbuden.

Sedan 1996 har det skett en kraftig ökning av antalet meddelade näringsförbud. Vid utgången av år 2003 var det 561 personer som hade näringsförbud jämfört med 173 vid utgången av 1995, dvs. en ökning med 224 %.

Vid en samlad bedömning av undersökningens resultat kan bland annat konstateras att

- KFM bedriver en omfattande och aktiv verksamhet för att säkerställa efterlevnaden av näringsförbuden,
- det trots omfattande insatser från KFM i vissa fall inte varit möjligt att få kontakt med personer som har näringsförbud,
- det i alltför många fall är oklart vad personer med näringsförbud försörjer sig på,
- det är svårt att bevisa överträdelser av näringsförbud och
- anmälningar om misstänkta överträdelser sällan leder till påföljd.

Näringsförbud är enligt projektets uppfattning ett effektivt instrument för att komma tillrätta med ekonomisk brottslighet. För att uppnå denna effekt är det viktigt att ålagda näringsförbud följs och att misstänkta överträdelser utreds och sanktioneras. I detta sammanhang är KFM:s tillsyn av central betydelse. Vidare behöver lagstiftningen ändras i vissa avseenden.

Projektgruppen föreslår bland annat följande:

Lagändringar

- Ett tillägg i näringsförbudslagen så att också företrädare för näringsdrivande stiftelser och ideella föreningar samt filialer till utländska företag kan meddelas näringsförbud.
- En bestämmelse i näringsförbudslagen om att KFM ska höras när dispens från ett förbud har sökts.

- En bestämmelse i handelsregisterlagen som ger PRV rätt att avregistrera företrädare i handelsbolag och kommanditbolag samt enskild näringsidkare som meddelats näringsförbud.
- Ett tillägg i handelsbolagslagen så att ett handelsbolag genast ska träda i likvidation när en bolagsman fått näringsförbud.
- En ändring i försäkringsrörelselagen så att PRV får rätt att avregistrera funktionärer som fått näringsförbud i ett ömsesidigt försäkringsbolag.

Ytterligare utredningar

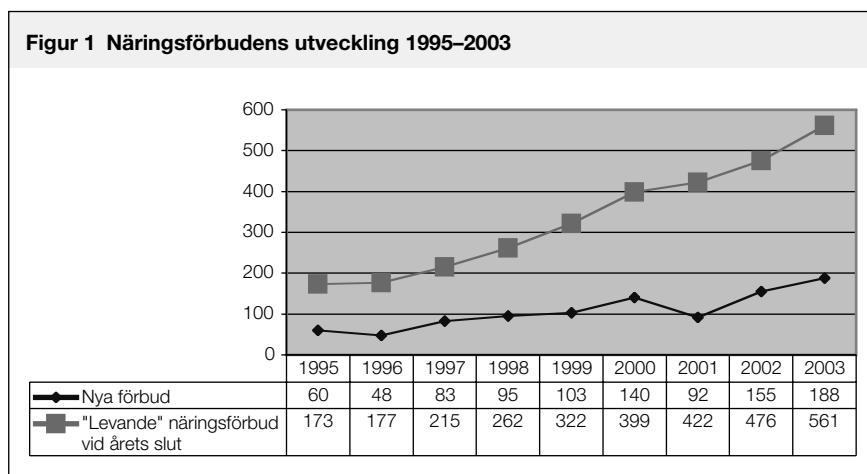
- Att näringsförbudslagens bestämmelse om tid för avveckling av förbjuden näringsverksamhet m.m. blir föremål för en översyn.
- Att en skyldighet införs för de personer som har näringsförbud att upplysa KFM om sina ekonomiska och personliga förhållanden. Om upplysnings-skyldigheten inte fullgörs ska förbudet kunna förlängas av tingsrätten efter talan av KFM. Hur reglerna närmare skall utformas bör enligt projektet bli föremål för utredning.
- Att Sverige tar initiativ till ett arbete att tillskapa en nordisk näringsförbudskonvention och i andra hand att frågor om näringsförbud regleras rättsligt inom EU i syfte att motverka gränsöverskridande brottslighet.

Myndighetsåtgärder

- Att KFM och åklagarna i större utsträckning uppmärksammar möjligheten att ansöka om näringsförbud vid upprepade konkurser, utan att avvakta en brottsutredning.
- Att åklagarna i brottsfallen regelmässigt yrkar på ett tillfälligt näringsförbud.
- Att en blankett ska tas fram där domstolen själv direkt ska ange under vilken tid näringsförbudet ska gälla. På så sätt skulle de oklarheter som förekommer rörande innebörden av besluten om näringsförbud undanröjas.
- Att en arbetsgrupp med företrädare för EBM, SKV, KFM m.fl. bildas med uppgift att vidareutveckla och fördjupa samarbetet.

1. Bakgrund

Sedan 1996 har det skett en kraftig ökning av antalet meddelade näringsförbud. Vid utgången av år 2003 var det 561 personer som hade näringsförbud jämfört med 173 vid utgången av 1995, dvs en ökning med 224 %.



Ändamålet med näringsförbudet är att förhindra att personer som i näringsverksamhet orsakat stora skador ska kunna fortsätta med detta. För att uppnå denna effekt är det nödvändigt att tillsynen över förbuden är effektiv.

Sedan näringsförbudet infördes år 1980 har institutet varit föremål för flera utredningar¹ och näringsförbudsreglerna har vid flera tillfällen skärpts. Den 1 juli 1986 flyttades reglerna från konkurslagen till en särskild lag om näringsförbud. Samtidigt avskaffades flerkonkursregeln som en förutsättning för förbudet och det särskilda skatterekvisitet infördes. Det blev då också förbjudet att vara anställd i en näringsverksamhet som drivs av en närstående person eller att vara anställd i den rörelse där förpliktelse hade åsidosatts. Den 1 juli 1996 skärptes reglerna och näringsförbud blev huvudregel för den som dömts för grova ekonomiska brott (brott med lägst sex månaders fängelse i straffskalan). Åklagaren kan inte längre välja bort att väcka talan om nä-

¹ SOU 1979:13, Rydin, B. *Konkurs och rätten att idka näring*. Konkurslagskommittén

Proposition 1979/80:83/SFS 1980:264

SOU 1984:59, Håstad, T. *Näringsförbud*, Näringsförbuds-kommittén

Proposition 1985/86:126/SFS 1986:436

SOU 1995:1, Östberg, E. *Ett renodlat näringsförbud*. Näringsförbudsutredningen

Proposition 1995/96:98/SFS 1996:314

SOU 1997:123, Palmér, E. *Ett effektivare näringsförbud*. Näringsförbudslagsutredningen

Proposition 1998/99:44/SFS 1999:181.

ringsförbud. Den längsta tiden för förbudet höjdes samtidigt från fem till tio år.

Ett näringsförbud kan dömas ut av en allmän domstol för den som i näringsverksamhet grovt har åsidosatt sina förpliktelser. Vanligen meddelas ett förbud efter talan av åklagaren i samband med att någon döms för ekonomiska brott. För den som i näringsverksamhet i samband med konkurs grovt har åsidosatt sina skyldigheter eller i avsevärd omfattning inte har betalat skatt, tull eller avgifter kan näringsförbud också meddelas. KFM kan då väcka talan om åklagaren väljer att avstå till förmån för KFM.

Ett näringsförbud meddelas för en period mellan tre och tio år. Efterlevnaden övervakas av KFM², som i sitt arbete med tillsynen kan begära biträde av polismyndigheten. Det är PRV som för det offentliga registret över meddelade näringsförbud. Överträdelse av näringsförbudet är straffbelagt. Den som gör sig skyldig till överträdelse kan dömas till fängelse i högst två år. Om brottet är ringa är straffskalan böter eller fängelse i högst sex månader. Dessutom ska förbudstiden, som kan förlängas med högst fem år, normalt förlängas.

Ansvaret för efterlevnadskontrollen har den 1 juli 1999 inom KFM överförts från enheten för tillsyn i konkurser till verksamhetsgrenen indrivning. Syftet med att tillsynen ska ske i anslutning till indrivningsarbetet är att de kunskaper som den exekutiva personalen har om de personer som meddelas näringsförbud och iakttagelser på fältet ska utnyttjas bättre.

I sitt övervaknings- och tillsynsarbete ska KFM regelbundet ha kontakt med den som har näringsförbud. KFM ställer frågor om personliga och ekonomiska förhållanden och vilka framtidsplaner personen har. KFM hämtar också uppgifter från andra myndigheter och söker information i olika register. KFM genomför dessa kontinuerliga kontroller en gång per år, om inte riskbedömningen i det enskilda fallet ger anledning att intensifiera efterlevnadskontrollen. Vid dessa kontroller tas också den information som införskaffats i indrivningsarbetet till vara. Om det finns skäl att misstänka att ett förbud överträds är KFM skyldig att anmäla detta till åklagare.

². I RSV:s promemoria Kronofogdemyndighetens tillsyn över näringsförbud, RSV 948 utgåva 2 behandlas detaljerat de rutiner som gäller för tillsynsarbetet.

2. Undersökning av tillsynen över näringsförbud

Vid undersökningen har två frågeformulär använts (se bilaga 1 och 2). Ett för näringsförbud som börjat gälla före den 1 juli 2002 och som fortfarande gällde den 31 december 2002 (gamla förbud) och ett för de förbud som börjat gälla från den 1 juli 2002 (nya förbud). I formulären har frågor ställts om de åtgärder m.m. som vidtagits under andra halvåret 2002.

Den 31 december 2002 hade 476 personer näringsförbud. I fråga om åtta personer hade beslutet meddelats så sent under året att det inte hunnit registreras i KFM:s utsökings- och indrivningsdatabas före årsskiftet. KFM:s undersökning kom därför att omfatta 468 personer varav 409 avsåg gamla förbud och 59 nya förbud.

Undersökningens frågeformulär besvarades av handläggare på KFM under januari och februari år 2003. Näringsförbuden fördelades på regionerna som visas i tabell 1.

Svarsfrekvensen var 100 %. Materialet har registrerats manuellt parallellt med att en manuell granskning av KFM:s svar har gjorts.

Tabell 1
Näringsförbuden fördelade på regioner

Region	Totalt	"Gamla"	"Nya"
Stockholm	161	147	14
Göteborg	97	83	14
Malmö	52	44	8
Eskilstuna	43	42	1
Kalmar	35	25	10
Karlstad	33	31	2
Gävle	23	17	6
Jönköping	17	13	4
Härnösand	6	6	0
Umeå	1	1	0

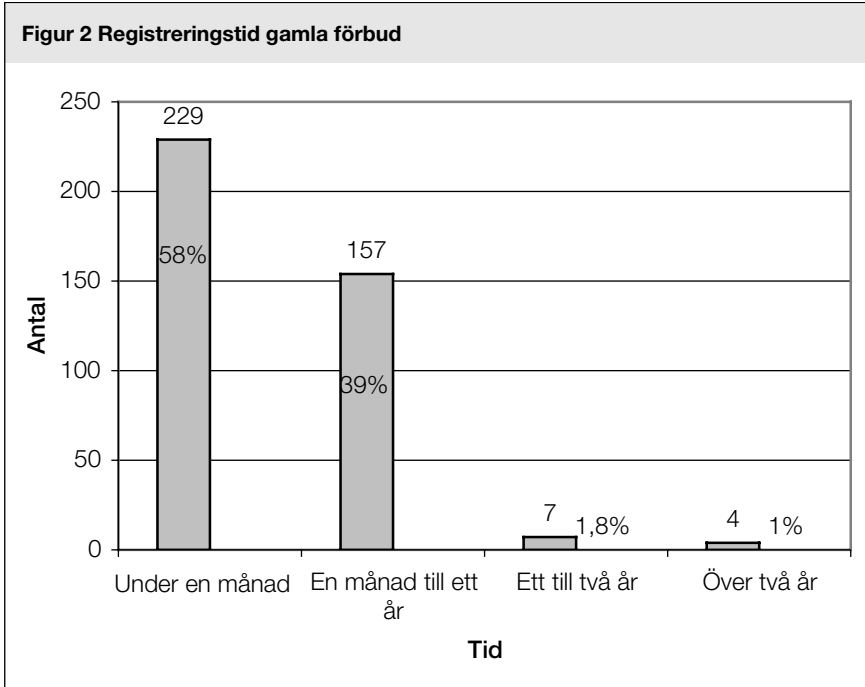
Genom frågeformulären har en genomlysning av tillsynen av näringsförbud kunnat göras. Formulären har registrerats i en särskilt upprättad databas som använts för analysen av KFM:s svar. Varje fråga/avsnitt/område i formulären har följts upp manuellt.

Endast tio av de gamla och ett av de nya förbuden avsåg kvinnor. I jämförelse kan nämnas att 6 % respektive 10 % av personer lagförda för skattebrott respektive borgenärsbrott som huvudbrott under år 2002 var kvinnor. Andelen kvinnor med näringsförbud är 2,3 % vilket är en betydligt lägre andel.

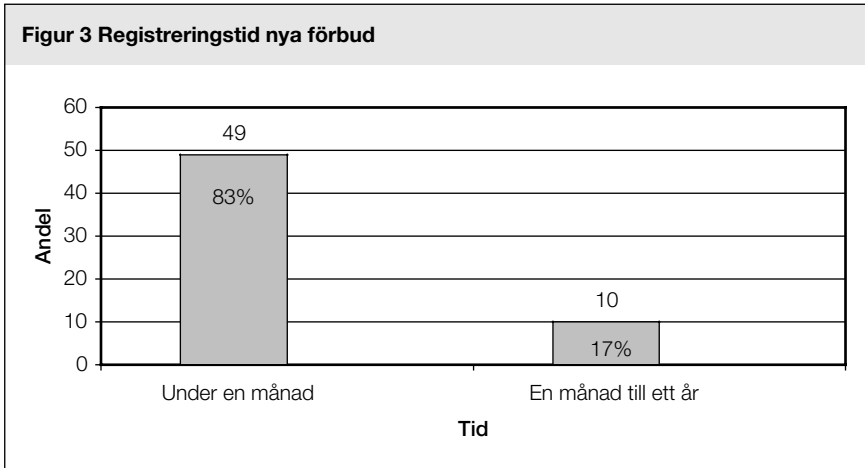
2.1 REGISTRERING I KFM:S DATABAS

SKV, exekutionsavdelningen får veckovis aviseringar angående nya näringsförbud och olika ändringar i näringsförbudsregistret från PRV. Exekutionsavdelningen registrerar därefter uppgifterna i utsökings- och indrivningsdatabasen. I många fall har det tagit lång tid innan PRV kunnat skicka sådana underrättelser. Orsaken är framförallt oklarheter i besluten från domstolarna som medfört att PRV inte kunnat utläsa om ett tillfälligt förbud har meddelats eller inte och i så fall från vilken dag det ska gälla. I vissa fall har domstolarna inte uppmärksammat att överklagandet av domen inte har berört beslutet om näringsförbud som kan börja gälla utan att domen i sin helhet vinner laga kraft. PRV har då inte fått någon underrättelse förrän hela domen vunnit laga kraft. Detta kan ha medfört att KFM:s tillsynsarbete inte påbörjats när förbudet började gälla. Dessutom har beslutet inte funnits tillgängligt för allmänheten i näringsförbudsregistret hos PRV.

Avseende de gamla förbuden har det i 157 fall (39 %) tagit från en månad och upp till ett år innan registrering skett. I sju fall har det tagit ett till två år och i fyra fall har det tagit mer än två år.



Avseende de nya förbuden har det i 10 fall (17 %) tagit från en månad och upp till ett år innan registrering skett.

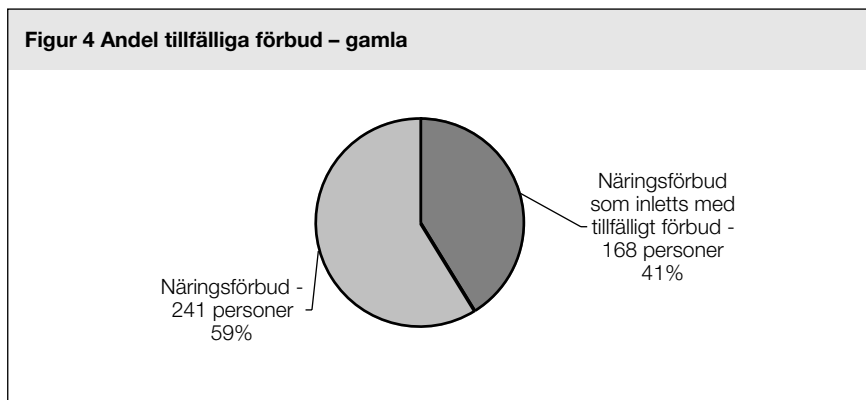


2.2 TILLFÄLLIGT NÄRINGSFÖRBUD

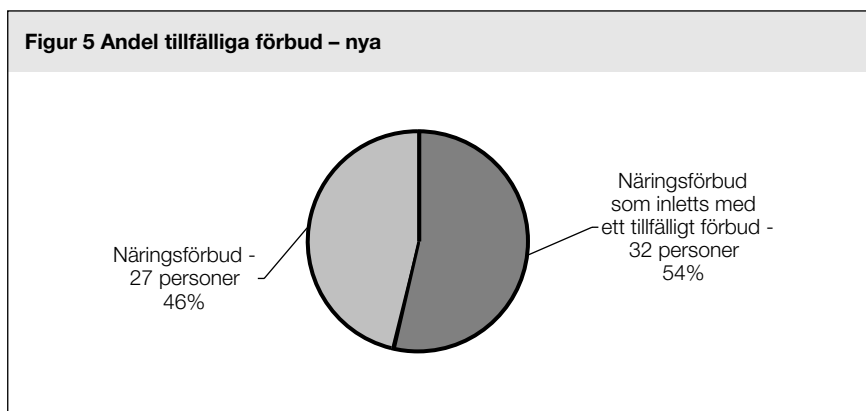
Ett tillfälligt näringsförbud kan meddelas redan innan talan om näringsförbudet väckts eller i samband med att en sådan talan bifalls. De flesta tillfälliga

näringsförbud meddelas i samband med tingsrättens dom i det näringsförbudsgrundande brottmålet. Detta innebär att näringsförbudet börjar gälla även om domen överklagas.

I 168 av 409 fall avseende de gamla förbuden eller i 41 % av dessa fall har näringsförbudet inletts med ett tillfälligt sådant varav sju fall innan talan väckts.



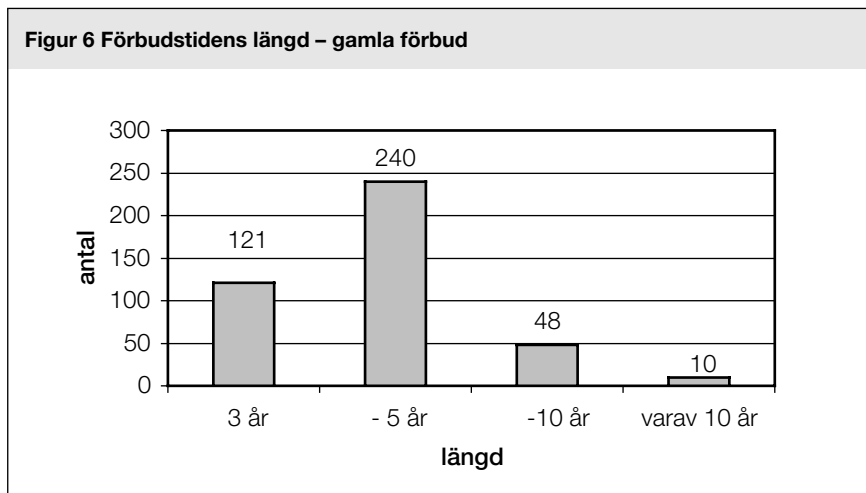
När det gäller de nya förbuden har näringsförbudet inletts med ett tillfälligt sådant i 32 av 59 fall eller i 54 % av fallen varav inget fall innan talan väckts.



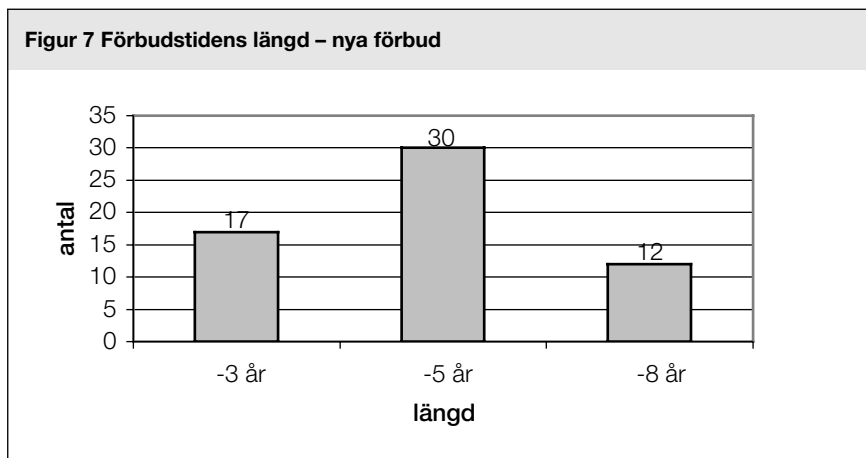
Ökningen av andelen tillfälliga näringsförbud från 41 % till 54 % avseende de nya förbuden beror sannolikt på att det blivit allt vanligare med ett sådant yrkande från åklagarnas sida. Detta är enligt projektet en positiv utveckling, som ytterligare bör eftersträvas. Detta för att berörd person snabbt ska kunna "tas av banan" och fortsatt brottslighet ska förhindras.

2.3 NÄRINGSFÖRBUDENS LÄNGD

Beträffande de gamla förbuden har näringsförbud i mellan tre och fem år meddelats i 240 fall vilket motsvarar 58,7 % av totalt 409 personer. Vidare har förbud i tre år meddelats i 121 fall (29,5 %). Den maximala längden 10 år förekommer i 10 fall (2,4 %).



Också beträffande de nya förbuden har det varit vanligast att förbud meddelats i mellan tre och fem år. Detta har skett i 30 fall vilket motsvarar 51 % av totalt 59 personer. Vidare har förbud i tre år meddelats i 17 fall (28,8 %). 12 personer har meddelats näringsförbud mellan fem och åtta år. Den längsta tiden är åtta år och förekommer i ett fall.



2.4 AVECKLINGSTID OCH DISPENS

När näringsförbudet meddelades har domstolen i 10 fall beslutat om avvecklingstid för gamla förbud och i två fall för nya förbud. Dispens har under andra halvåret sökts i sju fall och medgetts i tre fall för gamla förbud. Dessutom har dispens före den tidsperiod som undersökningen avser i fyra fall medgetts. I fråga om nya förbud finns endast en ansökan som ej beviljats.

Undersökningen visar att domstolarna är restriktiva med avvecklingstid och dispens. Möjligheten måste dock finnas till avvecklingstid, t.ex. om en omfattande rörelse bedrivits och företrädaren får ett tillfälligt förbud. Likaså kan det finnas ett behov att ge dispens då avsikten inte är att näringsförbudet i praktiken ska fungera som ett yrkesförbud. Genom att dispens medges kan orimliga eller onödigt ingripande verkningar av bl.a. närståendeförbudet och fullmaktsförbudet undvikas.

2.5 REGISTRERADE I HANDELSREGISTRET HOS PRV

Det är inte ovanligt att personer som har näringsförbud är registrerade i handelsregistret för en eller flera funktioner. Till skillnad från vad som gäller i fråga om aktiebolag och ekonomiska föreningar kan t.ex. en bolagsman eller innehavare av en enskild firma inte avregistreras, utan att denne själv har begärt sitt utträde.

KFM har under andra halvåret 2002 uppmanat sammanlagt 91 personer med näringsförbud (83 "gamla" och 8 "nya") att avregistrera sig hos PRV som enskild näringsidkare eller som bolagsman, firmatecknare eller komplementär. 56 personer (53 "gamla" och 3 "nya") har gjort sådan anmälan om avregistrering.

Den 31 december 2002 fanns det 126 personer med näringsförbud registrerade för sammanlagt 161 olika funktioner i PRV:s register. Av dessa fanns det 20 personer med ej tillåtna funktioner registrerade.

Tabell 2
Funktioner registrerade hos PRV

Ej tillåtna funktioner	20
Bolagsman	12
Komplementär	6
Prokurist	2
Andra funktioner	141
Innehavare av enskild firma	106
Kommanditdelägare	35
Totalt antal funktioner	161

2.6 KONTAKTER MED PERSONER SOM HAR NÄRINGSFÖRBUD

När ett näringsförbud har börjat gälla gör KFM vad som brukar kallas en basutredning. Vidare tar KFM så snabbt som möjligt kontakt med den som har ålagts näringsförbud. Det inledande samtalet med honom eller henne syftar främst till att klargöra innebörden av näringsförbudet och hur tillsynen ska läggas upp. Vid ”det första samtalet” eftersträvar KFM att det ska stå helt klart att den som har fått förbud verkligen har förstått vad detta innebär. Syftet är både att förebygga brott och att undvika onödiga bevisproblem i de fall ett förbud överträds.

Av de 59 personer som omfattas av nya förbud har KFM i nästan hälften av fallen haft kontakt med personen. Kontakterna har i tio fall skett på KFM:s kontor, i sju fall i bostaden hos den som har näringsförbud och i nio fall på någon annan plats.

När det gäller de gamla förbuden har KFM i de fall det bedömts att kontakt ska tas med den som har näringsförbud, under den tidsperiod som undersökningen avser³, inte lyckats få kontakt med 61 personer. Detta beror bl.a. på följande omständigheter:

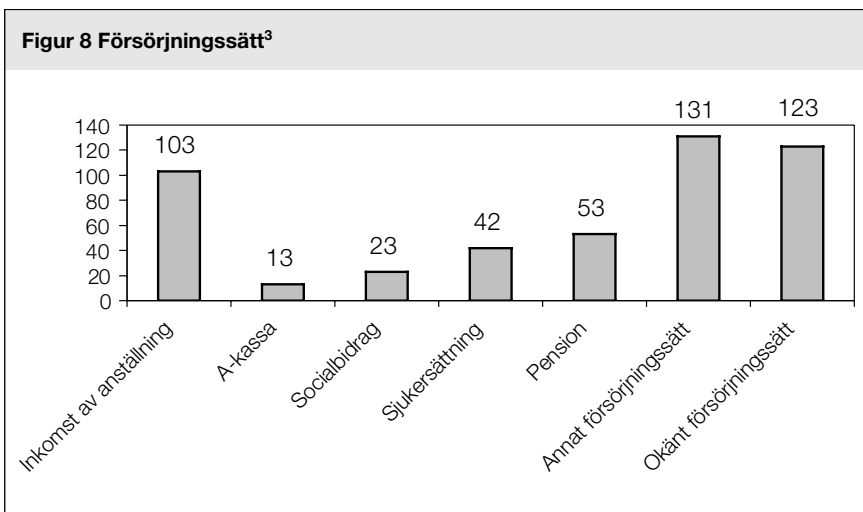
- Tolv personer är efterlysta
- Tjugosex personer vistas troligen utomlands varav sju är internationellt efterlysta
- Nio personer är helt okända för KFM.

I fråga om några av de personer som KFM inte har kunnat få kontakt med har misstanke om överträdelse anmälts.

2.7 HUR FÖRSÖRJER SIG PERSONEN?

Inkomst från anställning är det vanligaste kända försörjningssättet tillsammans med pension. Exempel på annat försörjningssätt är t.ex. studielån från CSN eller att personen är intagen i kriminalvårdsanstalt.

³. Kontakt har i 99 fall inte förekommit under andra halvåret 2002 beroende på att förbudet kontrollerats under föregående halvår.



KFM har bland annat redovisat att det inte gått att få klarhet i hur en viss person försörjer sig av följande skäl:

- I 26 fall har det trots att kontakt förekommit inte gått att fastställa hur personen försörjer sig
- 36 personer bor eller vistas utomlands
- 10 personer är efterlysta och i ytterligare 17 fall har KFM inte kunnat få kontakt med personen.

Att KFM trots att kontakt har förekommit inte har kunnat fastställa hur så många som 26 personer försörjer sig är otillfredsställande. Detta har sannolikt berott på att KFM – som inte har rätt att använda några tvångsmedel i tillsynsarbetet – inte har kunnat förmå den som har näringsförbud att lämna upplysningar om sitt försörjningssätt m.m.

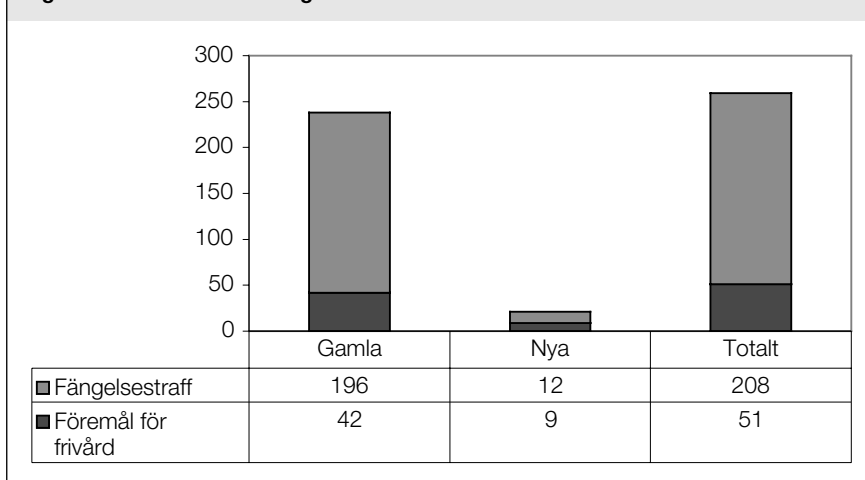
2.8 FÖREMÅL FÖR KRIMINALVÅRD

Av de personer som hade näringsförbud den 31 december 2002 var sammanlagt 259 föremål för kriminalvård under andra halvåret 2002.⁵

⁴. Det förekommer att en person försörjer sig på flera olika sätt.

⁵. Den 25 mars 2004 var av de personer som då hade näringsförbud 264 personer föremål för kriminalvård på anstalt eller inom frivården, varav 125 var intagna på anstalt.

Figur 9 Personer med näringsförbud som är eller har varit föremål för kriminalvård



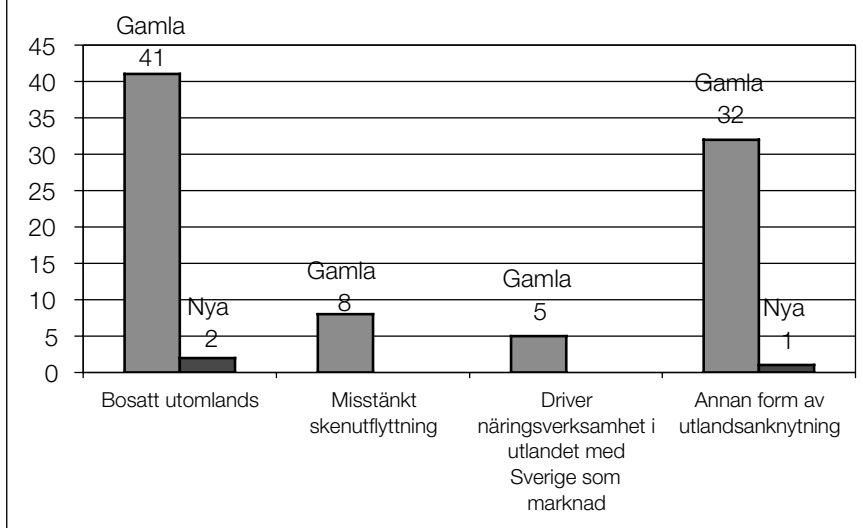
2.9 BOENDE OCH ANKNYTNING TILL UTLANDET

Under den tidsperiod som undersökningen avser var 43 personer (41 gamla och 2 nya) bosatta utomlands, varav skenutflyttning⁶ misstänks i 8 fall. Av de personer som är bosatta utomlands är det känt att 5 personer driver näringsverksamhet i utlandet med Sverige som marknad. Andra former av utlandsanknytning, som påverkar tillsynsarbetet förekommer i 33 fall. Det kan t.ex. gälla personer som till och från vistas i något annat land. Vidare förekommer det att personer med näringsförbud avtjänar fängelsestraff i ett annat nordiskt land.

Undersökningen visar att det är betydligt vanligare när det gäller de utlandsboende att KFM inte får kontakt med vederbörande. Dessutom är det svårt att kontrollera hur de i utlandet bosatta personerna försörjer sig och därmed också om de driver näringsverksamhet med Sverige som marknad.

⁶ Personerna har skrivit sig i något annat land, men bor fortfarande i Sverige.

Figur 10 Personer med näringsförbud som har utlandsanknytning⁶



2.10 BITRÄDE AV POLIS

I endast fyra fall har KFM begärt biträde av polisen för att få fram relevanta uppgifter om den aktuella personens förehavanden t.ex. var han vistas och om han överträder förbudet. I två av dessa fall har polisen kunnat lämna upplysningar till KFM.

En allmän uppfattning hos KFM:s handläggare är att polisens resurser inte räcker till för att kunna lämna biträde i sådana här situationer. Därför avstår KFM som regel från att göra en förfrågan om biträde. Däremot förekommer ofta underhandskontakter mellan handläggare hos KFM och polisen i fråga om personer som har näringsförbud.

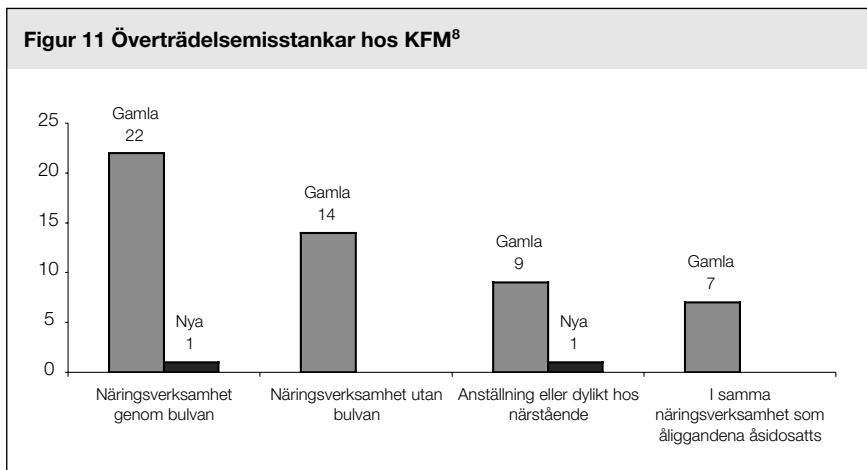
2.11 MISSTANKE OM ÖVERTRÄDELSE AV NÄRINGSFÖRBUDET

KFM har fattat misstanke om överträdelser i 49 fall (47 gamla förbud⁸ och 2 nya). Detta har resulterat i att KFM gjort 24 anmälningar till åklagare om överträdelse av näringsförbudet. De misstänkta överträdelserna sker genom att personen driver näringsverksamhet i eget namn eller genom bulvan, att personerna är anställda eller har återkommande uppdrag hos närstående samt

⁷. Samma person kan ha flera anknytningar.

⁸. Vissa anmälningar har gjorts före andra halvåret 2002.

att detta sker i samma verksamhet som åliggandena som näringsidkare åsidosatts.



⁹. Det förekommer att samma person misstänks för överträdelser i flera olika avseenden.

3. Undersökningen av anmälda misstänkta överträdelser

Genomgången av anmälda misstänkta överträdelser syftar till att skapa en bild av rättskedjan från anmälan till beslut. Den syftar till att belysa hur anmälningarna ser ut och vilka beslut som fattas hos åklagarmyndigheten och samtidigt ge en bild av de motiveringar som ges till olika beslut som exempelvis nedläggning av en förundersökning. Genomgången omfattar personer anmälda för misstänkt överträdelse av näringsförbud under åren 1998 – 2003 i de fall näringsförbudet fortfarande gällde den 31 oktober 2003. Genomgången avser inte samma period som KFM-undersökningen.

Två källor utgör den primära grunden för genomgången. Dels är det utdrag ur utsöknings- och indrivningsdatabasen hos KFM över personer med näringsförbud i oktober år 2003, dels de anmälda misstänkta överträdelserna i åklagarmyndigheternas statistiska databas (Leonardo).

Genomgången tar sin utgångspunkt i anmälan och omfattar de dokument som återfinns i akterna.

Materialet ger sammantaget en beskrivning av

- anmälningarnas omfattning m.m.,
- åklagarnas och polisens arbete med förundersökning och domstolsprocess,
- domstolens handläggning och
- de påföljder som döms ut.

Eftersom en förundersökning kan omfatta mer än en anmälan och undersökningen av anmälda misstänkta överträdelser inte avser samma tidsperiod som undersökningen av tillsynen över näringsförbuden kan det förekomma skillnader i uppgift om antal anmälningar mellan de två.

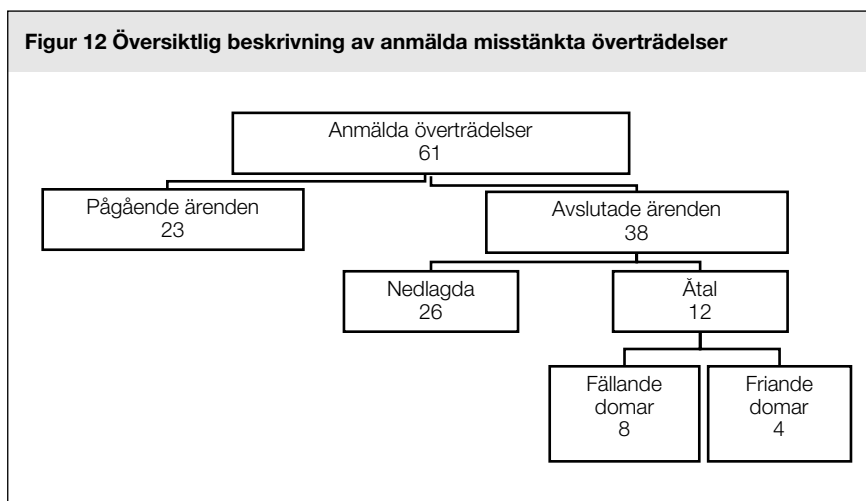
3.1 ANMÄLDA MISSTÄNKTA ÖVERTRÄDELSE

Av de totalt 486 näringsförbud som gällde i oktober 2003 anmäldes 61 misstänkta överträdelser under perioden 1998 – 2003. I 38 fall har förundersökningen avslutats.

En förundersökning kan läggas ned med motiveringen att brott inte kan styrkas, visas eller att brott inte förekommer. I rapporten presenteras ibland ett brott som konsumerat. Begreppet konsumerat brott syftar bland annat på de brott som skrivs av med hänsyn till att andra mer straffvärda brott åtalas.

En fällande dom är ett åtal som bifallits avseende överträdelserna av näringsförbudet och med friande dom avses ett åtal som inte bifallits avseende överträ-

delsen. Det förekommer domar där åtalet avseende överträdelsen inte bifallits men andra åtalspunkter har det. Dessa åtal räknas i denna undersökning som friande dom. En pågående förundersökning innebär att ärendet inte är avslutat i Brådis (åklagarväsendets diariesystem).



Totalt anmäldes 61 misstänkta överträdelser.¹⁰ De 23 förundersökningar som pågår omfattas inte av genomgången.

13 % av alla innehavare av näringsförbud blev anmälda för misstänkt överträdelse. Av de åtalade blev 67 % fällda och 33 % friade vid åtal. Av alla de personer som har ett näringsförbud blev 2,5 % åtalade och 1,6 % dömda för överträdelse av näringsförbudet.

Lagföringsandelen för överträdelse av näringsförbud är 32 %.¹¹

Av totalt 26 nedlagda förundersökningar var orsaken i sex fall eller 23 % att överträdelsen konsumerats av ett eller flera andra brott. I fem fall eller 19 % lades förundersökningen ned för att det inte förelåg något brott och i 15 fall eller 57 % för att misstanken om överträdelse inte kunde styrkas.

Anmälan ledde till åtal i 12 fall. Av åtalen gillades åtta stycken (67 %).¹²

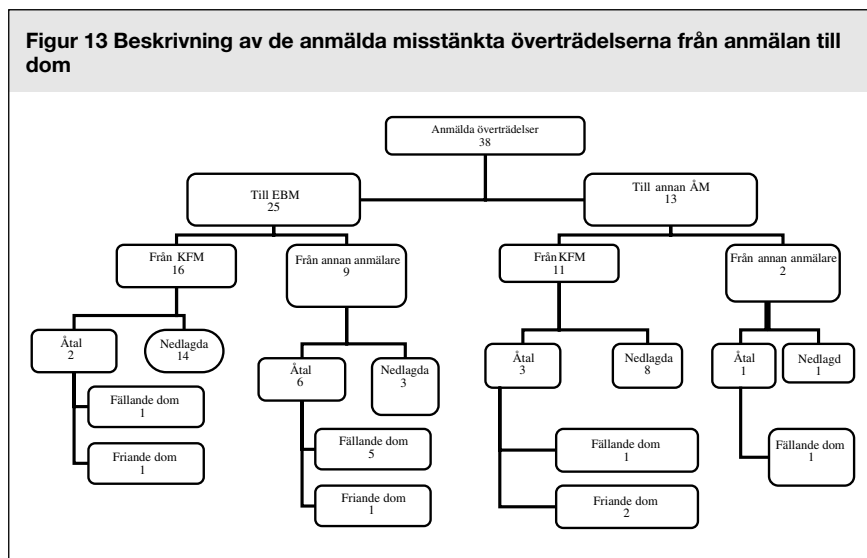
Six av tingsrättens domar har överklagats, men endast i ett fall har hovrätten ändrat tingsrättens beslut. Denna ändring gällde påföljden som ändrades till vård i stället för fängelse. Inget fall fick prövningstillstånd i Högsta domstolen.

¹⁰ Fallbeskrivningar återfinns som bilaga 3.

¹¹ Med lagföringsandel avses andel anmälningar med åtal i förhållande till totala antalet avslutade anmälningar. För EBM var lagföringsandelen under år 2003 totalt 28 %.

¹² När det gäller ekobrottsmål i allmänhet ligger andelen ogillade åtal på cirka 10 %.

I figur 13 visas hur olika anmälningar fördelar sig mellan EBM och annan åklagarmyndighet. 33 % av anmälningarna lämnades till annan åklagarmyndighet än EBM.



KFM som anmälare

Anmälningarna från KFM utgör 70 % av alla anmälda överträdelser. Av anmälningarna har 22 lagts ned, vilket motsvarar 81 %.

Annan anmälare

”Annan” anmälare är främst SKV och konkursförvaltare. Totalt svarar gruppen för 21 % av alla anmälningar. Av anmälningarna från annan anmälare har 36 % lagts ned.

Anmälningar till EBM

Av de anmälningar som gjorts till EBM är 16 från KFM och nio från annan anmälare. Av KFM:s anmälningar till EBM ledde två eller 12,5 % till åtal och 14 lades ned. Anmälan från annan anmälare ledde i sex fall till åtal, vilket motsvarar 66 %.

Anmälningar till annan åklagarmyndighet än EBM

Av de anmälningar som gjorts till annan åklagarmyndighet än EBM är 11 stycken från KFM och två från annan anmälare. Av KFM:s anmälningar ledde tre eller 27 % till åtal varav en resulterade i fällande dom. Endast i två fall anmälde annan anmälare till annan åklagarmyndighet, varav en anmälan ledde till åtal och den andra lades ned.

3.2 ÅTALADE FALL

Totalt åtalades för överträdelse av näringsförbud i tolv fall i undersökningen. Fem av fallen anmäldes av KFM och sju av annan anmälare. Till EBM anmäldes åtta fall och till annan åklagarmyndighet än EBM anmäldes fyra fall.

Tabell 3

Mottagare av anmälan och resultat av åtal

Mottagare av anmälan	Resultat	Totalt
Annan	Fällande dom	2
	Friande dom	2
EBM	Fällande dom	6
	Friande dom	2

Av de tolv fallen friades fyra och fälldes åtta. Totalt omfattade åtalen 28 brott. Fem åtal gällde endast den misstänkta överträdelsen av näringsförbud.

Den tid det tar från anmälan av överträdelse till dess beslut fattas är normalt en till sex månader (16 fall). I åtta fall fattas beslut inom en månad. I fem fall tar det längre tid än ett år. När det gäller de anmälningar som resulterar i åtal är nio månader den längsta tiden mellan anmälan och åtal.

Bristande kunskap om näringsförbudet angavs som anledning till friande dom i två fall. Informationen om näringsförbudet ansågs inte ha nått innehavaren av näringsförbudet. Detta är exempel på hur viktig registreringen och rutinerna runt näringsförbuden är för tillsynen och kontrollen av efterlevnaden.

Ett åtal ogillades på grund av att det inte kunde visas att den misstänkte haft återkommande uppdrag utan bara vissa enstaka uppdrag vilket inte är förbudet enligt näringsförbudslagen. Det bör dock noteras att det finns viss tveksamhet om var gränsen går för återkommande uppdrag.

Tre åtal ledde till fällande dom trots att personen med näringsförbudet uppgav sig inte ha förstått innebörden av näringsförbudet. Alla åtalen rörde personernas uppdrag i företag. Ingen av personerna hade uppfattat att de brutit mot sitt näringsförbud.

Ett åtal ledde till fällande dom för att den åtalade befanns vara faktisk företrädare i två företag, ett annat för att den åtalade erkände överträdelsen och i ett tredje fall förekom och visades på oskäligen fullmakter och förändringar i styrelsen. I ett annat fall hade ett företag drivit mervärdesskattepliktig verksamhet och företrädaren dömdes för överträdelse. Likaså skedde i ett fall med s.k. karusell med mobiltelefoner. Ett åtal ogillades för att det inte bevisades att den misstänkte ens deltagit i affärer sedan näringsförbudet trätt i kraft.

3.3 STRAFF

De straff som utmättes i tingsrätten var i samtliga fall fängelse. Eftersom det inte alltid går att urskilja vilket straff som avser överträdelsen när vederbörande dömts för andra brott samtidigt visas i tabellen nedan både antal åtal och antal brott per åtal samt vilken strafftid som utdömts.

Antal brott per åtal	Åtalsresultat	Antal åtal	Straff, antal månader totalt
1	Fällande dom	3	4
	Friande dom	2	0
2	Fällande dom	2	20
	Friande dom	1	0
3	Fällande dom	2	66
5	Fällande dom	1	66
6	Friande dom	1	0
Totalt		12	156

Den längsta strafftiden var fem och ett halvt år och personen i fråga dömdes även för grovt skattebrott, bokföringsbrott, försvårande av skattekontroll och grov oredlighet utöver överträdelsen. Den genomsnittliga strafftiden var åtta månader och två veckor. Det kortaste straffet fick två personer som dömdes till en månads fängelse var.

De åtal som endast avsåg överträdelse av näringsförbud gav fällande domar i tre av fem åtal. Varje fällande dom resulterade i ett fängelsestraff. Detta kan tolkas som att det är svårare att få en fällande dom när åtalet endast omfattar överträdelsen. Fängelsetiden ökar dock markant om man ser till de åtal som omfattade flera brott än överträdelsen.

Antalet åtal är dock så litet att det är vanskligt att uttala sig entydigt om resultatet.

3.4 FÖRLÄNGT ELLER NYTT NÄRINGSFÖRBUD?

Förlängt näringsförbud alternativt nytt näringsförbud registreras inte i belastningsregistret. Det gör däremot överträdelsen av näringsförbud.

I de tolv åtalade fallen yrkade åklagaren följande :

I två fall yrkades nytt alternativt förlängt näringsförbud

I sju fall har åklagaren endast yrkat på förlängt näringsförbud.

I ett fall yrkades endast på nytt näringsförbud.

I två fall har åklagaren inte yrkat på vare sig nytt eller förlängt näringsförbud.

I de tio fall där åklagaren yrkat på nytt eller förlängt näringsförbud förlängdes eller utdömdes nytt näringsförbud i sex fall. Längden på förbuden visas i tabell 5.

Tabell 5

Resultatet av åtalen i domstolarna.

Åtalets resultat (tingsrätt)	Nytt näringsförbud	Förlängt näringsförbud
Fällande dom	10 år	
	8 år	
		1 år
		3 år
		5 år
Friande dom	5 år	

3.5 ANALYS

Nedlägningsprocenten är totalt sett lika stora på EBM och på övriga åklagarmyndigheter när det gäller misstänkta överträdelse av näringsförbudet. Det är 68–69 % av anmälningarna som läggs ned.

Det finns däremot skillnader mellan resultaten av anmälningarna när dessa analyseras utifrån anmälare istället för åklagarmyndighet. KFM:s anmälningar leder mer sällan till åtal och till dom än när skattemyndigheter, konkursförvaltare och andra gör anmälan. Ca 30 % fler av KFM:s anmälningar läggs ned.

Beträffande lagföringsandelen resulterar KFM:s anmälningar i åtal i endast ett till två fall på tio. Andras anmälningar resulterar i åtal i fem till sju fall av tio. Lagföringsandelen är för KFM:s del endast 18,5 % och för andra anmälare är den 64 %.

Totalt fälls ca 67 % av alla åtalade för överträdelse av näringsförbudet. De åtal som härrör från KFM:s anmälningar leder till fällande domar i 40 % medan annan anmälare har fällande domar i 86 % av fallen. Om detta beror på skillnader i anmälningarnas kvalitet kan inte påvisas. Ofta omfattar åtalet även andra brott utöver överträdelsen och det är i princip omöjligt att avgöra i vilken utsträckning de olika brotten påverkat den fällande domen.

KFM har anmälningsplikt för överträdelserna av näringsförbudet. Denna plikt tillämpas på olika sätt eftersom det inte är helt klart var gränsen för brottet går. Det finns några exempel på detta problem i materialet där anmälaren har bedömt att ett visst beteende utgör en överträdelse. Vid efterföljande utredning har inte annat kunnat visas än att beteendet var tillåtet. Detta rör främst vad som avses med återkommande uppdrag.

För att näringsförbudet ska ha en brottsförebyggande effekt är det viktigt att misstänkta överträdelser anmäls och lagförs. Statistik avseende misstänkta överträdelser av näringsförbud ger dock endast en bild av de resurser som läggs på att upptäcka och utreda misstänkta överträdelser av förbudet. Mörkertalet för denna typ av brott är mycket svårt att beräkna. En fortsatt hög anmälningsfrekvens av de upptäckta brotten är av stor betydelse för den preventiva effekten.

Det visas också i genomgången att de åtal som omfattade endast överträdelser inte hade samma lagföringsprocent som när åtalet omfattade flera brott samtidigt. Denna skillnad är stor både avseende lagföringsandel och påföljds-längd. Varje åtal som resulterat i en fällande dom har gett fängelse som på-följd vilket tyder på att straffskalan används på avsett vis. Resultaten visar också att förutsättningarna för att avbryta dessa personers brottslighet ökar vid samarbete och samordning mellan berörda myndigheter. Genomgången av åtalen har också visat att kunskaperna om varandras arbetssätt kan vara av-görande.

Det finns i materialet ett par exempel som visar hur viktig registreringen av förbuden och rutinerna runt dem är för tillsynen och kontrollen av efterlev-naden.

4. Redovisning av överväganden och förslag

4.1 NÄRINGSFÖRBUD I ETT TIDIGT SKEDE

De flesta näringsförbud meddelas när någon döms för ekonomisk brottslighet. Näringsförbud kan också meddelas vid underlåtelse att betala skatt, tull eller avgift samt vid konkurs utan krav på att brott har begåtts, om de stora krav som i övrigt ställs är uppfyllda. För att ett förbud ska kunna meddelas krävs bl.a. – bortsett från de fall där grov ekonomisk brottslighet förekommit – att andra åtgärder än ett förbud inte kan hindra personen från att i näringsverksamhet orsaka stora skador.

Talan om näringsförbud grundat på betalningsunderlåtelse eller konkurs har hittills förts endast i några få fall. Detta trots att det är angeläget att förbud snabbt meddelas för t.ex. målvakter – personer som satt i system att mot ersättning åta sig styrelseuppdrag – utan att brottsutredning och lagföring avvaktas. Projektet vill särskilt framhålla att sedan Högsta domstolen i december 2003¹³ meddelat näringsförbud grundat på konkurs för en målvakt har möjligheterna att få till stånd ett förbud vid upprepade konkurser ökat inom ramen för nu gällande regler. Den person som fick näringsförbud hade varit styrelseledamot i elva bolag, men hade inte alls befattat sig med verksamheten.

Projektet anser att åklagarna, sedan räckvidden av konkursrekvisitet klarlagts, har anledning att i större utsträckning uppmärksamma möjligheten att föra talan om näringsförbud vid konkurs. Detta gäller också KFM, som kan föra talan när brott inte åberopas som grund. Vidare har KFM, som genom såväl egna anmälningar som indirekt via konkursförvaltarna verkar för att fler näringsförbud ska meddelas, stora förutsättningar att upptäcka de fall, där förbud bör meddelas. Därutöver vill projektet peka på att möjligheterna att få till stånd näringsförbud vid upprepade konkurser skulle kunna underlättas ytterligare om det i näringsförbudslagen infördes en särskild flerkonkursregel efter mönster av vad som gällt före den 1 juli 1986¹⁴.

Ett annat sätt att åstadkomma att näringsförbud i större utsträckning än idag börjar gälla i ett tidigt skede är att åklagarna i betydligt fler fall yrkar tillfälligt förbud. Sådant förbud kan meddelas redan innan talan om näringsförbud har väckts eller i samband med att en talan om förbud avgörs. För att undvika att ett näringsförbud inte börjar gälla om domen överklagas, bör åklagarna innan brottmålet avslutas regelmässigt yrka tillfälligt förbud¹⁵. Detta sker

¹³ Se NJA 2003 s. 586.

¹⁴ Enligt 199 b § tredje stycket ”gamla” konkurslagen.

¹⁵ Dahlqvist, A-L & Holmquist, R (2003) *Brott i Näringsverksamhet*, sid. 342.

emellertid idag endast i cirka hälften av de fall, där näringsförbud meddelas när ett brottmål avgörs.

Projektet föreslår att KFM och åklagarna i större utsträckning uppmärksammar möjligheten att ansöka om näringsförbud vid upprepade konkurer, utan att avvakta en brottsutredning. Vidare att åklagarna i brottsfallen regelmässigt yrkar på tillfälligt näringsförbud.

4.2 NÄRINGSFÖRBUD FÖR FLER KATEGORIER

I 4 § NL räknas de kategorier upp som kan meddelas näringsförbud, om förutsättningarna i övrigt för att förbud ska meddelas är uppfyllda. Företrädare för vissa associationsformer finns inte med i denna uppräkningslista. Detta gäller stiftelser, ideella föreningar och filialer till utländska företag.

Företrädare för näringsdrivande stiftelser och ideella föreningar samt filialer kan idag alltså inte meddelas näringsförbud, om de inte har begått oegentligheter även i andra företagsformer.¹⁶ Det är enligt näringsförbudslagen däremot förbjudet för den som ålagts förbud att vara styrelseledamot m.m. i en stiftelse eller en ideell förening som driver näringsverksamhet.¹⁷ Vidare finns ett motsvarande förbud i lagen om utländska filialer.¹⁸

Det förhållandet att företrädare för bl.a. stiftelser inte kan meddelas näringsförbud är inkonsekvent. Till detta kommer att det uppmärksammas att stiftelser används som ett led i ekonomisk brottslighet. Dessutom finns det exempel på att ideella föreningar och filialer används för ekonomisk brottslighet. Bl.a. har det förekommit att ideella föreningar använts för kreditbedrägerier (systematiska köp av varor utan att betalning sker).¹⁹

Då fråga är om en uppenbar brist i lagstiftningen föreslår projektet ett tillägg i 4 § första stycket NL så att också företrädare för näringsdrivande stiftelser och ideella föreningar samt filialer till utländska företag kan meddelas näringsförbud.

¹⁶ Jfr Svea hovrätts dom den 3 oktober 2003, B 547-03. En person som var styrelseledamot i ett finskt aktieföretag, som haft ett fast driftställe i Sverige, men inte låtit registrera bolaget för moms och som arbetsgivare i Sverige, har ålagts näringsförbud. Bolagets verksamhet bestod i uthyrning av arbetskraft till entreprenörer inom svets- och rörmonteringsbranschen i Sverige.

¹⁷ 6 § punkt 4 NL.

¹⁸ 9 och 24 § § lagen (1992:160) om utländska filialer m.m.

¹⁹ Riksenheten mot ekonomisk brottslighet (1997:4) Stiftelser – *Ett redskap i ekonomisk brottslighet?* och Ds 2003:24 *Åtgärder mot missbruk inom associationsrätten.*

Förslag till ändring i lagen (1986:436) om näringsförbud

Nuvarande lydelse 4 § NL

Har näringsverksamhet bedrivits av en juridisk person får, under de förutsättningar som anges i 1–3 §§, näringsförbud meddelas, i fråga om kommanditbolag: komplementär, annat handelsbolag: bolagsman, aktiebolag och försäkringsbolag: ledamot och suppleant i styrelsen samt verkställande direktör och vice verkställande direktör,

bankaktiebolag, sparbank och ekonomisk förening: ledamot och suppleant i styrelsen,

europsk ekonomisk intressegruppering med säte i Sverige: företagsledare, om denne begått brottet i näringsverksamheten eller innehade sin ställning när betalningen av skatt, tull eller avgift underläts eller den juridiska personen försattes i konkurs.

Första stycket gäller också den som i annan egenskap än där sägs faktiskt har utövat ledningen av en näringsverksamhet eller utåt har framträtt som ansvarig för en enskild näringsverksamhet.

Under de förutsättningar som anges i 2 § får näringsförbud även meddelas den som innehade sin ställning enligt första stycket senare än ett år innan konkursansökan kom in till tingsrätten.

Föreslagen lydelse 4 § NL

Har näringsverksamhet bedrivits av en juridisk person får, under de förutsättningar som anges i 1–3 §§, näringsförbud meddelas, i fråga om kommanditbolag: komplementär, annat handelsbolag: bolagsman, aktiebolag och försäkringsbolag: ledamot och suppleant i styrelsen samt verkställande direktör och vice verkställande direktör,

bankaktiebolag, sparbank och ekonomisk förening: ledamot och suppleant i styrelsen,

sådan ideell förening eller stiftelse som driver näringsverksamhet: ledamot och suppleant i styrelsen,

filial enligt lagen (1992:160) om utländska filialer m.m.: verkställande direktör och vice verkställande direktör samt föreståndare enligt samma lag,

europsk ekonomisk intressegruppering med säte i Sverige: företagsledare, om denne begått brottet i näringsverksamheten eller innehade sin ställning när betalningen av skatt, tull eller avgift underläts eller den juridiska personen försattes i konkurs.

Första stycket gäller också den som i annan egenskap än där sägs faktiskt har utövat ledningen av en näringsverksamhet eller utåt har framträtt som ansvarig för en enskild näringsverksamhet.

Under de förutsättningar som anges i 2 § får näringsförbud även meddelas den som innehade sin ställning enligt första stycket senare än ett år innan konkursansökan kom in till tingsrätten.

4.3 DOMSTOLARNAS UNDERRÄTTELSER OM NÄRINGSFÖRBUD

Projektet vill särskilt belysa de frågor som skapar problem vid registrering av tiden för näringsförbudet. Vidare vill projektet lyfta fram fördelen med att underrättelserna från domstolarna till PRV i framtiden sker på en särskild för näringsförbud upprättad blankett. Det är emellertid Domstolsverket som efter samråd med PRV ska meddela föreskrifter om hur domstolarna ska fullgöra sin uppgiftsskyldighet till PRV och KFM²⁰

En fråga som ofta uppkommit i samband med registreringen i näringsförbudsregistret är om tillfälligt näringsförbud meddelats eller inte. När oklara formuleringar om näringsförbudet förekommer har PRV som rutin att tillfråga domstolen om innebörden av det meddelade förbudet. I de flesta fall får PRV ett klagande svar. I vissa fall svarar domstolen att PRV själva får tolka innebörden av förbudet. Enligt projektets uppfattning har lagstiftaren förutsett att PRV inte i något fall skulle behöva göra en egen bedömning eller tolkning av innebörden av de domar eller beslut om näringsförbud som meddelats. Domstolarnas svar på om tillfälligt näringsförbud meddelats eller inte varierar trots att samma formulering använts. Projektet anser att det är olyckligt att samma formuleringar av domstolen anses ha olika innebörd beroende på vilken domstol som har dömt. Frågan om hur ett beslutat tillfälligt näringsförbud ska vara formulerat för att få den avsedda innebörden behöver därför klargöras.

Ett beslut om näringsförbud torde kunna vinna laga kraft även om domen har överklagats.²¹ I dag meddelas PRV i regel att domen överklagats utan att domstolen uttryckligen tar ställning till om överklagandet omfattar näringsförbudsfrågan. I samband med förfrågningar till domstolen i detta avseende får PRV ofta till svar att akten har översänts till högre instans och att svar på frågan om näringsförbudet överklagats därför inte kan lämnas. På senare tid har PRV även fått till svar att domstolen inte meddelar laga kraft på överklagade domar. Detta får till följd att registreringen av näringsförbud kan komma att ske långt senare än den egentliga starttiden för näringsförbudet. Klargörs inte frågan om starttiden respektive sluttiden kan näringsförbudstiden komma att anges på ett felaktigt sätt i näringsförbudsregistret.

I 4 § näringsförbudsförordningen anges att uppgifter om domar och beslut som avses i 3 § näringsförbudsförordningen ska lämnas så snart avgörandet av näringsförbudet har vunnit laga kraft. I de fall avgörandet avseende näringsförbud gäller omedelbart ska uppgifter som avses i 3 § lämnas så snart avgörande har meddelats.

²⁰ 3 § tredje stycket näringsförbudsförordningen.

²¹ Frågor om laga kraft avseende näringsförbud behandlas i bl.a. SOU 1995:1, sid. 74 f. och i prop. 1985/86, sid. 173 f.

Idag sker domstolarnas underrättelser om näringsförbud genom att domen i vilken näringsförbud meddelats skickas till PRV och den KFM som ska ha tillsyn över förbudet. PRV hämtar alltså de uppgifter som ska registreras om näringsförbudet ur domen eller beslutet om näringsförbud. Med hänsyn till att ett beslut om näringsförbud innebär ett allvarligt ingripande i den personliga näringsfriheten är det av stor vikt även för den domde att uppgifterna i näringsförbudsregistret är korrekta. Den som meddelats förbud har ett berättigat intresse av att det av domen klart framgår under vilken tidsperiod som det är förbjudet att bedriva näringsverksamhet.

Om det är oklart om näringsförbudet börjat gälla kan det även få till följd att den som har ett intresse av att undvika att ingå avtal med den som har näringsförbud felaktigt får till svar från PRV eller ett kreditupplysningsföretag att en viss person inte har näringsförbud, trots att så är fallet. PRV ska inte heller som registerförande myndighet behöva ta ställning till eller tolka om och när ett beslut om näringsförbud eller tillfälligt näringsförbud börjar gälla.

Ytterligare ett skäl till att det är nödvändigt med en översyn av vad som bör gälla för domstolarnas underrättelser är att det också hos KFM går åt mycket tid för att bedöma under vilken tidsperiod ett näringsförbud ska anses gälla. Då registreringen i näringsförbudsregistret inte har konstitutiv karaktär måste KFM, som får en kopia av domen eller beslutet direkt från domstolen, göra en egen bedömning. Om KFM kommer fram till att ett näringsförbud ska anses ha börjat gälla påbörjas tillsynsarbetet och kontakt etableras med den som fått förbudet.

Enligt näringsförbudslagen²² ska domstolen till domen eller beslutet foga en särskild underrättelse till personen som fått näringsförbudet, där innebörden av förbudet beskrivs. Om den särskilda underrättelsen även utformas med fr.o.m. och t.o.m. datum för näringsförbudet skulle denna underrättelse också med fördel kunna användas som underrättelse till PRV.

Om lagstiftningen ändras, så att den som har näringsförbud får en upplysningsskyldighet i förhållande till KFM bör det i underrättelsen även anges att vederbörande ska kontakta KFM.

Projektet konstaterar att antalet mål med ekonomisk brottslighet i vilka näringsförbud meddelas ökar. Frågorna från PRV och även KFM till domstolarna har därför blivit betydligt fler till antalet och är ofta av mera komplex natur. Mot bakgrund av att domarna ofta visat sig vara svårtolkade och för att säkerställa att näringsförbudsregistret innehåller korrekta uppgifter föreslår projektet att domstolens underrättelser till PRV ska ske på en särskild blankett.

²² 14 § näringsförbudslagen.

Projektet föreslår att en blankett ska tas fram där domstolen själv direkt ska ange under vilken tid näringsförbudet ska gälla. På så sätt skulle de oklarheter som förekommer rörande innebörden av besluten om näringsförbud undanröjas.

4.4 AVECKLINGSTID

En domstol som meddelar beslut om näringsförbud eller om tillfälligt näringsförbud får fastställa en begränsad tid efter vilken förbudet ska gälla, om tiden behövs för avveckling av näringsverksamhet, anställning, uppdrag, delägarskap i handelsbolag eller aktieinnehav. Under den tid som en avvecklingsfrist löper är den person som meddelats näringsförbud fri att själv vidta de åtgärder som han eller hon finner erforderliga och lämpliga för att verksamheten ska avvecklas. Avvecklingsfristen ingår inte i förbudstiden²³, om inte domstolen förordnat om något annat.

Enligt projektets uppfattning bör det, då syftet med bestämmelserna om avvecklingstid är att ge tid för avveckling av förbjuden verksamhet, inte råda någon som helst tvekan om att det är förbjudet att under avvecklingstiden starta en ny rörelse eller ta en ny befattning av det slag som förbudet tar sikte på. Vidare finns det ett behov av att klargöra att det ingår i KFM:s tillsynsuppgift att övervaka att den som fått näringsförbud inte bryter mot föreskrifter som meddelats när domstolen beslutat om avvecklingstid.²⁴ Projektet anser även att det bör övervägas om inte avvecklingstiden alltid bör löpa parallellt med den tid under vilken näringsförbudet bestäms gälla.

Projektet föreslår att bestämmelsen i 18 § näringsförbudslagen om tid för avveckling av förbjuden näringsverksamhet m.m. blir föremål för en översyn.

4.5 YTTRANDE FRÅN KFM I MÅL OM DISPENS

Det har förutsatts att KFM ofta kan bidra med uppgifter som talar för eller emot dispens.²⁵ Trots att det framstår som naturligt att inhämta yttrande från KFM, finns det ingen bestämmelse om att detta ska ske.

KFM, som ansvarar för efterlevnadskontrollen, är den myndighet som har bäst kännedom om de personer som har näringsförbud. Denna sakkunskap bör givetvis tas tillvara när det ska bedömas om det går att kontrollera efterlevnaden av näringsförbudet och de föreskrifter som eventuellt meddelas, om den sökta dispensen beviljas.

²³ Se NJA 1996, sid. 305.

²⁴ jfr prop. 1985/86:126 s. 208 samt SOU 1995:1 s. 80–83 och 180.

²⁵ prop. 1985/86:126 s. 96.

I praktiken kan det medföra problem i samband med efterlevnadskontrollen om domstolens beslut t.ex. får en allmänt hållen formulering. Vidare bör det vid prövningen tas hänsyn till att en dispens kan få beskattningskonsekvenser avseende t.ex. hur mervärdesskatten ska redovisas.

Projektet föreslår att en bestämmelse införs i näringsförbudslagen om att KFM ska höras när dispens från ett förbud har sökts.

4.6 AVREGISTRERING I HANDELSREGISTRET

Den som har näringsförbud får inte driva eller faktiskt utöva ledningen av näringsverksamhet. Inte heller får han äga, bilda eller inneha funktioner i juridiska personer.²⁶ En person som meddelats näringsförbud får bl.a. inte vara bolagsman i ett handelsbolag, komplementär i ett kommanditbolag eller styrelseledamot eller suppleant i ett aktiebolag.

PRV bevakar att en person som meddelats näringsförbud och som registrerats i näringsförbudsregistret inte registreras som företrädare. Dessutom finns bestämmelser om att de som fått näringsförbud genast ska avregistreras från de uppdrag som de sedan tidigare har i aktiebolag och ekonomiska föreningar som t.ex. styrelseledamot²⁷.

När det gäller företrädare i handelsregistret finns det däremot inte någon motsvarande reglering. Registrerade företrädare i handelsbolag och kommanditbolag eller enskild näringsidkare som meddelats näringsförbud kan därför inte tas bort ur registret utan att personen i fråga själv har begärt detta. PRV har inte heller någon författningsreglerad möjlighet att anteckna i handelsregistret att en enskild näringsidkare, en bolagsman eller någon annan funktionär är underkastad näringsförbud. Detta innebär att det inte på något sätt framgår av handelsregistret om en person har näringsförbud.

Det är emellertid viktigt för allmänheten, näringslivet och myndigheterna att också handelsregistret innehåller korrekta uppgifter. Om detta inte är fallet kan det få till följd att den som vill undvika att ingå avtal med personer som har näringsförbud ingår affärsförbindelser utan vetskap om att personen ifråga har näringsförbud.

Projektet föreslår att det införs en bestämmelse i handelsregisterlagen som ger PRV rätt att avregistrera företrädare i handelsbolag och kommanditbolag samt enskild näringsidkare som meddelats näringsförbud.

²⁶ 6 § näringsförbudslagen.

²⁷ 18 kap. 4 a § aktiebolagslagen och 15 kap. 4 a § lagen om ekonomiska föreningar.

Förslag till ändring i handelsregisterlagen (1974:157).

Förslag till att en ny paragraf skall införas, 18 a §.

18 a § Om en enskild näringsidkare, bolagsman i handelsbolag, komplementär i kommanditbolag, prokurist eller annan firmatecknare har fått näringsförbud skall registreringsmyndigheten avföra ställföreträdaren ur handelsregistret. Avregistreringen skall vid beslut om tillfälligt näringsförbud ske omedelbart. I övrigt skall avregistrering ske sedan beslutet om näringsförbud har vunnit laga kraft.

4.7 LIKVIDATION AV HANDELSBOLAG

Skyldigheten att likvidera ett handelsbolag om en bolagsman meddelas näringsförbud har behandlats bl.a. av Näringsförbudskommittén.²⁸ Kommittén ansåg att ett beslut om näringsförbud tar över bestämmelserna i handelsbolagslagen (HBL) samt att det måste anses föreligga en plikt att likvidera bolaget eller utesluta den som fått förbud. Vidare är det förbjudet för den bolagsman som har näringsförbud att delta i avvecklingen om detta inte sker under en av domstol beslutad avvecklingsfrist.²⁹

Bestämmelserna om de situationer, i vilka ett handelsbolag ska träda i likvidation finns i 24–27 §§ HBL. Ett bolag ska genast träda i likvidation om en bolagsman försätts i konkurs eller avlider. Vidare ska bolaget likvideras på begäran av en bolagsman, om någon annan bolagsman väsentligt åsidosätter sina skyldigheter enligt bolagsavtalet eller det av andra skäl finns en viktig grund för bolagets upplösning. Näringsförbud torde vara en sådan viktig grund.

Om det finns grund för likvidation kan övriga bolagsmän i stället för att likvidera bolaget utesluta den bolagsman som likvidationsgrunden avser och själva fortsätta med verksamheten.³⁰

Projektet anser att bolagsmännen bör uppmärksammas på skyldigheten att agera om en bolagsman fått näringsförbud genom en uttrycklig bestämmelse om att ett handelsbolag ska träda i likvidation i näringsförbudsfallen. Den nya bestämmelsen kan utformas i enlighet med vad som idag gäller om en bolagsman försätts i konkurs.

Projektet föreslår ett tillägg i 2 kap. 27 § HBL om att ett handelsbolag genast ska träda i likvidation när en bolagsman fått näringsförbud.

²⁸ SOU 1984:59 s. 298 och 308–309.

²⁹ Enligt 31 § lagen (1980:1102) om handelsbolag och enkla bolag är det i regel bolagsmännen som sköter likvidationsförfarandet.

³⁰ 29–30 § § HBL.

Förslag till ändring i lagen (1980:1102) om handelsbolag och enkla bolag.

Nuvarande lydelse 2 kap. 27 § HBL

Försätts en bolagsman i konkurs, skall bolaget genast träda i likvidation, om inte något annat följer av 29 eller 30 §.

Föreslagen lydelse 2 kap. 27 § HBL

Försätts en bolagsman i konkurs eller meddelas en bolagsman näringsförbud eller tillfälligt näringsförbud skall bolaget genast träda i likvidation om inte något annat följer av 29 eller 30 §.

4.8 AVREGISTRERING AV FUNKTIONÄRER I ÖMSESIDIGA FÖRSÄKRINGSBOLAG

Enligt näringsförbudslagen får den som har näringsförbud inte vara stiftare, ledamot eller suppleant, verkställande direktör eller vice verkställande direktör, firmatecknare eller i annan egenskap vara ställföreträdare för ett försäkringsbolag.³¹ Med försäkringsbolag menas både försäkringsaktiebolag och ömsesidiga försäkringsbolag.

Enligt försäkringsrörelselagen ska PRV avregistrera företrädare i försäkringsaktiebolag som fått näringsförbud.³² Paragrafen infördes i samband med anpassningen av bolagsrättsliga regler till EES-avtalet³³. Med direktivbestämelsen menades att registrets uppgifter om vem som har behörighet att företräda bolaget ska motsvara de faktiska förhållandena och att detta var av värde både för bolaget och för tredje man.

Bestämmelsen om avregistrering omfattar inte företrädare för ömsesidiga försäkringsbolag. Företrädarfunktionen i ett ömsesidigt försäkringsbolag bygger, liksom i en ekonomisk förening och ett aktiebolag, på ett förtroende från bolaget och dess organ.

Projektet föreslår att bestämmelsen i 20 kap. 4 a § försäkringsrörelselagen ändras så att PRV får rätt att avregistrera företrädare som meddelats näringsförbud i ett ömsesidigt försäkringsbolag. Vidare bör även revisor och lekmannarevisor³⁴ som har försatts i konkurs, fått förvaltare enligt 11 kap. 7 § föräldrabalken eller fått näringsförbud avföras ur registret.

³¹ 6 § näringsförbudslagen.

³² 20 kap. 4 a § försäkringsrörelselagen.

³³ prop. 1994/95:75.

³⁴ Det förekommer också i AB att en lekmannarevisor utses. Vad denne har för uppgift beskrivs i 11 kap. ABL.

Förslag till ändring i 20 kap 4 a § försäkringsrörelselagen (1982:713)

Nuvarande lydelse

Om styrelseledamot, verkställande direktör, särskild firmatecknare eller annan ställföreträdare för ett försäkringsaktiebolag har försatts i konkurs, fått förvaltare enligt 11 kap. 7 § föräldrabalken eller fått näringsförbud, skall registreringsmyndigheten avföra ställföreträdaren ur registret.

Avregistrering skall vid beslut om konkurs eller tillfälligt näringsförbud ske omedelbart. I övrigt skall avregistreringen ske sedan beslutet har vunnit laga kraft.

Föreslagen lydelse

Om styrelseledamot, verkställande direktör, särskild firmatecknare, annan ställföreträdare för ett försäkringsbolag, revisor eller lekmannarevisor har försatts i konkurs, fått förvaltare enligt 11 kap. 7 § föräldrabalken eller fått näringsförbud, skall registreringsmyndigheten avföra ställföreträdaren, revisorn eller lekmanarevisorn ur registret.

Avregistrering skall vid beslut om konkurs eller tillfälligt näringsförbud ske omedelbart. I övrigt skall avregistreringen ske sedan beslutet har vunnit laga kraft.

4.9 ÅTGÄRDER FÖR ATT EFFEKTIVISERA KFM:S ÖVERVAKNINGSUPPGIFT

Den genomförda KFM-undersökningen visar att KFM misstänkt att näringsförbudet överträds av 47 personer vilket motsvarar 10 % av totala antalet näringsförbud. I 41 fall eller 9 % har anmälan till åklagar- eller ekobrottsmyndigheten om överträdelse ägt rum. Undersökningen av de anmälda misstänkta överträdelserna visar att de överträdelser som anmäls av KFM i lägre grad leder till åtal.

KFM kan redan idag vid behov begära biträde av polismyndighet.³⁵ Syftet är att polismyndigheten ska kunna bistå kronofogdemyndigheten med spaning. Möjligheten har använts vid endast fyra tillfällen under andra halvåret 2002. Projektet anser att möjligheterna till biträde från polisen borde användas i större omfattning. Projektet konstaterar också att spaningsåtgärder inte alltid kan genomföras på grund av att arbetsmetoden är resurskrävande och att polisen på grund av begränsade resurser inte kan ge den hjälp som behövs. Viss spaning kan dock ske genom KFM:s personal³⁶. I förarbetena betonas att det inte anses lämpligt att KFM ägnar sig åt spaningsverksamhet av närmast polisär art. Tillsynen får inte bli onödigt ingripande eller kränkande. Den som har näringsförbud ska inte känna sig utsatt för konstant övervakning. Vidare kan KFM göra oanmälda besök hos den som har näringsförbud om det finns

³⁵ 24 § 2 st näringsförbudslagen.

³⁶ Se prop. 1985:126 s. 115 ff. och 184 samt SKV:s promemoria *Näringsförbud – En skyddslagstiftning för det seriösa näringslivet* (utgåva 2), dnr 254-04/01, avsnitt 12 om efterlevnadskontrollen.

misstanke om överträdelse och vederbörande tillåter besöket.³⁷ Vidare är besök utan att underrättelse har lämnats i förväg sannolikt tillåtna, om det inte på något annat sätt har varit möjligt att få kontakt med den som har näringsförbud.

Då KFM vid tillsynen över näringsförbud inte har rätt att använda tvångsåtgärder i någon form anser projektet att nuvarande regler om tillsyn av näringsförbud måste kompletteras för att öka effektiviteten hos näringsförbudet och uppnå önskvärda brottsförebyggande effekter. Projektet anser att KFM ska ges bättre förutsättningar än idag att skaffa information om den som har näringsförbud. Syftet är att förbättra kunskaperna om en överträdelse av näringsförbudet sker eller inte. Projektet vill visa på att det finns möjligheter att införa icke-straffrättsliga sanktioner.

KFM-undersökningen visar att det är okänt hur 123 personer med näringsförbud försörjer sig. Av dessa är det 26 personer som KFM har varit i kontakt med utan att få klarhet i hur de försörjer sig.

103 personer har inkomst av anställning, medan övriga försörjer sig på annat sätt såsom genom A-kassa, socialbidrag, sjukersättning, pension, studiemedel eller andra försörjningsätt.

Det finns ett mörkertal när det gäller försörjningen för personer med näringsförbud. Det understryks ytterligare av det förhållandet, att för de gamla näringsförbuden har 61 personer eller 15 % inte gått att nå, när KFM ska övervaka efterlevnaden.

Projektet föreslår att en skyldighet införs för de personer som har näringsförbud att minst en gång per år lämna upplysningar till KFM om sina personliga och ekonomiska förhållanden³⁸. Då det är viktigt att någon sanktion finns, om upplysningsskyldigheten inte fullgörs bör förbudstiden normalt förlängas om upplysningar inte lämnas. När det finns skäl för förlängning därför att vederbörande inte har lämnat upplysningar bör det lämpligen vara KFM som för talan vid tingsrätten om förlängning. Underlåtenhet att lämna uppgifter kan inte jämföras med ett brott i form av överträdelse av ett näringsförbud.

Innan talan om förlängning väcks är det viktigt att den som talan avser har erinrats om sina skyldigheter och om att förbudstiden kan förlängas om upplysningsskyldigheten inte fullgörs. För dessa fall bör en särregel liknande den som gäller för delgivning av stämning i brottmål införas i näringsförbudslagen³⁹. Dessutom bör de nya reglerna om upplysningsskyldighet i förhållande

³⁷ JO:s beslut den 11 februari 1998, dnr 2559-1997.

³⁸ jfr förslaget om anmälnings- och upplysningsskyldighet i SOU 197:123 s. 219 ff.

³⁹ se 1 § andra stycket delgivningslagen (1970:428) och 33 kap. 6 § första stycket RB.

till KFM för den som har näringsförbud beskrivas redan i den underrättelse, som alltid ska bifogas domen eller beslutet om näringsförbud.

Projektet anser att det måste utredas hur upplysningsskyldigheten närmare bör utformas och i vilka former, som den kan fullgöras. Som exempel kan nämnas om uppgifter ska kunna lämnas skriftligt eller per telefon, vilken regelbundenhet som ska gälla för uppgiftslämnandet, hur lång tid ett förbud ska kunna förlängas och om det ska kunna förlängas vid mer än ett tillfälle. Vidare vill projektet peka på att de regler om upplysningsskyldighet som infördes i Finland den 1 mars 1998⁴⁰, kan vara en modell efter vilken upplysningsskyldigheten kan utformas. I Finland är den som har näringsförbud skyldig att lämna upplysningar till polismyndigheten om var han arbetar och om sin inkomst samt om de åtgärder som han vidtagit med anledning av förbudet.

Då det finns ett behov av att underlätta och effektivisera tillsynsarbetet bör frågan om införandet av en upplysningsskyldighet för den som har näringsförbud utredas på nytt⁴¹.

Projektet föreslår att en skyldighet införs för de personer som har näringsförbud att upplysa KFM om sina ekonomiska och personliga förhållanden. Om upplysningsskyldigheten inte fullgörs ska förbudet kunna förlängas av tingsrätten efter talan av KFM. Hur reglerna närmare skall utformas bör enligt projektet bli föremål för utredning.

4.10 ÅTGÄRDER VID MISSTÄNKTA ÖVERTRÄDELSER

Överträdelseundersökningen visar att överträdelser av näringsförbud bör beivras i större utsträckning. När KFM gjort anmälan till annan åklagarmyndighet än EBM ledde det till åtal i 27 % av anmälningarna. När KFM anmälde till EBM ledde det till åtal i 12 % av fallen. När annan anmälare anmälde till annan åklagarmyndighet (två fall) ledde detta till ett åtal. När annan anmälare vände sig till EBM (nio fall) ledde detta till åtal i sex fall (66 %). Vad denna skillnad beror på är inte helt klar.

Relationerna mellan anmälan och åtalsbeslut kan påverkas av undersökningspopulationens relativt ringa storlek. Det finns dock skäl att överväga vilka åtgärder som kan vidtas för att öka andelen KFM-anmälningar som leder till åtal.

Med stor sannolikhet förekommer det också överträdelser av näringsförbudet som aldrig upptäcks d.v.s. ett mörkertal. Detta beror på att brottet ofta är ett spaningsbrott. Arbetsmetoder som underrättelseverksamhet och spaning är

⁴⁰ se 21 a § i den finska lagen om näringsförbud.

⁴¹ jfr prop. 1998/99:44 s. 27.

en förutsättning för att i ökad utsträckning kunna upptäcka brottsligheten och därmed skapa förutsättningar för att beivra den.

När KFM i sitt tillsynsarbete försöker kontrollera om näringsförbudet efterlevs behöver den som har näringsförbud inte lämna några uppgifter. När en misstanke uppstår och anmälan lämnas kan den följaktligen endast grundas på iakttagelser och uppgifter som KFM har tillgång till. Det innebär att åklagare och polis ibland ska fatta beslut om en förundersökning på ett otillräckligt material. Eftersom även polisens och åklagarnas resurser är begränsade innebär detta att de kompletterande undersökningar som behövs inte alltid kan genomföras.

Genomgången av anmälda misstänkta överträdelser visar att anmälnans innehåll är viktigt för fallets slutliga behandling. Till exempel har en person anmälts vid tre olika tillfällen för misstänkt överträdelse. Samtliga anmälningar lades ned vid tre olika tillfällen med hänvisning till att brott inte kunde styrkas. Frågan är vad som blivit resultatet om alla tre anmälningarna hade prövats vid ett och samma tillfälle. Det krävs någon typ av struktur för att hantera informationen avseende misstänkta överträdelser oavsett anmälare. Detta är speciellt viktigt då misstankarna om överträdelse t.ex. avser återkommande uppdrag.

Samarbete mellan olika anmälare och brottsutredare på ett tidigt stadium har visats vara effektivt för bekämpningen av ekonomiska brott i allmänhet. Brottsligheten avbryts i ett tidigt skede vilket leder till minskad grovhet och att utbytet av brott blir lättare att återföra. Inom RUBICON-projektets ram förekommer fortlöpande ett samarbete mellan främst åklagare, polis, KFM och konkursförvaltare för att effektivisera brottsutredningar i samband med konkurs. För revisorerna sker kontinuerlig utbildning och särskilda kontaktpersoner har utsetts på EBM för att de ska kunna diskutera sina frågor.

De metoder som har utarbetats i samverkan mellan EBM och revisorer, konkursförvaltare torde vara en bra förebild även när det gäller näringsförbud. Genom att vidareutveckla och fördjupa dialogen framförallt mellan EBM och KFM i syfte att finna metoder för att anmäla och lämna information avseende överträdelser bör förbättringar snabbt kunna uppnås. Ett sådant program föreslås innehålla utbildning av personal hos berörda myndigheter bl.a. framtagning av checklistor avseende brottsanmälningarnas innehåll och rutiner för återkoppling från åklagarna. Vidare kan det vara lämpligt att utse kontaktpersoner hos KFM och EBM även när det gäller näringsförbud.

Projektet föreslår att en arbetsgrupp med företrädare för EBM, SKV, KFM m.fl. bildas med uppgift att vidareutveckla och fördjupa samarbetet.

4.11 REVISORNS MÖJLIGHETER ATT AGERA

Enligt aktiebolagslagen är en revisor skyldig att vidta åtgärder, om det kan misstänkas att brott har begåtts.⁴² En revisor ska med vissa undantag underätta styrelsen om de iakttagelser som han eller hon gjort samt därefter inom två veckor avgå. En revisor är också skyldig att göra anmälan till åklagare, om han upptäcker att en styrelseledamot eller den verkställande direktören kan misstänkas för brott. I fråga om andra associationsformer än aktiebolag finns det inte några motsvarande bestämmelser.

Revisorns skyldighet att anmäla brott gäller endast misstankar avseende de brott som räknas upp i aktiebolagslagen. I denna "brottskatalog" ingår endast brott av mer allvarligt slag eller av "normalgraden". Det ska alltså vara fråga om brott som kan medföra fängelse i två år för att en revisor ska kunna anmäla brottsmisstankar. Revisorns handlingsplikt har också begränsats till misstankar som riktar sig mot en styrelseledamot eller den verkställande direktören.⁴³

Revisorns skyldighet att agera avser bl.a. misstankar om bedrägeri mot bolaget eller, å bolagets vägnar, mot någon utomstående samt svindleri⁴⁴.

Det framstår därför som naturligt att också överträdelse av näringsförbud ska omfattas av revisorns aktivitetsplikt. Syftet med näringsförbud är att skydda det seriösa näringslivet. Vidare kan den som gör sig skyldig till överträdelse av näringsförbud dömas till fängelse i högst två år.

Möjligheten för en revisor att upptäcka fall, där personer som ålagts näringsförbud bedriver verksamhet genom bulvaner, som anlitas som styrelseledamot och verkställande direktör, bör tas till vara i samband med övervakningen av näringsförbud.

En revisor har idag inte någon möjlighet att lämna upplysningar till KFM om en misstänkt överträdelse. Då detta är en brist som kan försvåra tillsynsarbetet, bör det i aktiebolagslagen införas en sekretessbrytande regel, så att det blir möjligt för revisorn att lämna uppgifter. Ett tillägg bör alltså göras i aktiebolagslagen där det idag föreskrivs att en revisor är skyldig att lämna upplysningar till konkursförvaltare och förundersökningsledare.⁴⁵ I detta sammanhang finns också anledning att beakta att frågor kring uppbörd och taxering ligger nära revisorns traditionella ansvarsområde. En revisor är skyldig att översända en kopia av revisionsberättelsen till SKV bl.a. i de fall, då

⁴² 10 kap. 38–40 § § aktiebolagslagen.

⁴³ prop. 1997/98:99 s. 157 ff.

⁴⁴ Svindleri är när någon sprider vilseledande uppgift till allmänheten för att påverka priset på varor, värdepapper eller annan egendom.

⁴⁵ 10 kap. 42 § ABL.

den innehåller uppgifter om att bolaget inte har fullgjort sina skyldigheter enligt skattebetalningslagen⁴⁶

Projektet föreslår att revisorn får en skyldighet att anmäla både överträdelse och medhjälp till överträdelse av näringsförbud och att en revisor ska få skyldighet att till KFM lämna upplysningar som behövs för tillsynen av näringsförbud.

4.12 NÄRINGSFÖRBUDETS VERKAN UTOMLANDS

Ett svenskt näringsförbud har inte några rättsverkningar utanför Sveriges gränser. I de fall, där en verksamhet riktas mot den svenska marknaden är det sannolikt inte heller förbjudet att bedriva näringsverksamhet, om den inte bedrivs i Sverige.⁴⁷ En person som har näringsförbud får inte vara verkställande direktör, vice verkställande direktör eller föreståndare för en filial till ett utländskt företag.⁴⁸ På motsvarande sätt gäller att ett näringsförbud som har meddelats i ett annat land i princip inte utgör något hinder mot att bedriva näringsverksamhet i Sverige.

Om det i ett annat land uppställs krav på licens eller tillstånd för en viss typ av verksamhet kan ett svenskt näringsförbud däremot ha betydelse i ett annat land när det ska bedömas om tillstånd ska ges till att bedriva viss verksamhet. Vidare kan det om en person i något annat land har fråntagits rätten att bedriva näringsverksamhet eller visst slag av verksamhet komma att beaktas här i landet om det ska ske någon form av vandelsprövning.

En annan sak är att KFM har till uppgift att utöva tillsyn också över de personer med näringsförbud som är bosatta utomlands. Om personen inte är bosatt i Sverige är det KFM i Stockholm som ska handlägga tillsynsärendena⁴⁹.

Det är emellertid av naturliga skäl svårt att kontrollera hur de utlandsboende försörjer sig och om de driver näringsverksamhet i Sverige.

För att förhindra att oseriös näringsverksamhet kan fortsätta i andra EU-länder, när någon efter prövning av domstol har fått näringsförbud, krävs en rättslig reglering inom EU. Att åstadkomma detta är dock inte enkelt. Lagstiftningen om näringsförbud liksom krav på tillstånd av olika slag för att driva viss näringsverksamhet varierar i hög grad mellan olika EU-länder och det är svårt att jämföra de olika rättssystemen. Detta gäller i synnerhet som reglerna om näringsförbud påverkas av innehållet i – förutom näringsrätten –

⁴⁶ 10 kap. 33 a § ABL.

⁴⁷ Se prop. 1995/96:98 s. 16 och NJA 1997 s. 93.

⁴⁸ 9 och 24 §§ lagen (1992:160) om utländska filialer m.m. samt 6 § tredje stycket näringsförbudslagen.

⁴⁹ se 24 § näringsförbudslagen.

också obeståndsrätten, associationsrätten och straffrätten m.m. i respektive land.⁵⁰

I samband med att näringsförbudsinstitutet tidigare varit föremål för utredning har rättsläget i de nordiska länderna samt i bl.a. Frankrike, Storbritannien och Österrike beskrivits.⁵¹ Dessa studier visar att det i flera länder finns regler om näringsförbud eller något liknande institut och att det ofta krävs någon form av tillstånd eller auktorisation för rätten att starta och driva viss näringsverksamhet.

Däremot har frågor om näringsförbud ännu inte ägnats någon särskild uppmärksamhet i det europeiska lagstiftningsarbetet. Det finns emellertid en insolvensförordning, där frågor om gränsöverskridande konkurser regleras.⁵² Vidare har i flera sammanhang frågor om åtgärder mot bland annat ekonomisk brottslighet över landsgränserna aktualiserats inom EU. Inte heller finns det någon nordisk konvention eller några bilaterala avtal, som reglerar verkan av ett näringsförbud.

I projektet har i första hand de regler som gäller i Finland studerats.⁵³ Det finska förbudet har mycket stora likheter med det svenska näringsförbudet. Vidare är uppgifterna i näringsförbudsregistret liksom i Sverige offentliga och kan utnyttjas i kreditupplysningsverksamhet. Någon motsvarighet till förbudet mot anställning hos närstående eller mot att arbeta kvar i den näringsverksamhet, i vilken åliggandena har åsidosatts finns inte. Efterlevnaden övervakas av polismyndigheten och den som är underkastad näringsförbud har upplysningssskyldighet om anställningsförhållanden m.m.⁵⁴

Projektet bedömer att det i vart fall inom Norden – mot bakgrund av de regler som idag gäller i Danmark, Finland och Norge – bör vara möjligt att uppnå att den som har ”näringsförbud” i något av de nordiska länderna inte ska kunna registreras som styrelseledamot eller bolagsman i något annat nordiskt land. En sådan lösning har diskuterats och föreslagits vid de nordiska insolvensrättsliga seminarierna i Göteborg 1999 och i Aalborg i Danmark 2001.⁵⁵ Ett annat alternativ kan vara bilaterala lösningar i förhållande till de länder där problemen är störst.

Dessutom anser projektet att det finns ett behov av att inom EU uppnå någon form av minsta gemensamma nämnare när det gäller näringsförbudets verkan över landsgränserna. Ett ”europeiskt näringsförbud” skulle bidra till en sundare konkurrens mellan olika företagare inom EU, samtidigt som gränsöverskridande brottslighet skulle motverkas.

⁵⁰ jfr prop. 1995/96:98 s. 12 ff.

⁵¹ se SOU 1979:13 s. 65 ff. 1984:59 s. 123 ff. 1995:1 s. 123 ff. och 1997:123 s. 75 ff.

⁵² Rådets förordning (EG) nr 1346/2000 om insolvensförfaranden, som trätt i kraft den 31 maj 2002.

⁵³ lag om näringsförbud 13.12.1985/1059.

⁵⁴ jfr avsnitt 4.9.

⁵⁵ Rapport fra nordisk insolvensseminar i Aalborg 2001 s. 20–21.

Projektet anser att de regler om näringsförbud som gäller i andra EU-länder måste studeras närmare i syfte att undersöka hur näringsförbudets internationella verkan kan regleras.

Projektet föreslår i första hand att Sverige tar initiativ till ett arbete att tillskapa en nordisk näringsförbudskonvention och i andra hand att frågor om näringsförbud regleras rättsligt inom EU i syfte att motverka gränsöverskridande brottslighet.

Bilaga 1 Frågeformulär 1 – gamla förbud

TILLSYNYN AV NÄRINGSFÖRBUD SOM BÖRJAT GÄLLA FÖRE DEN 1 JULI 2002 OCH FORTFARANDE GÄLLER DEN 31 DECEMBER 2002

Kronofogdemyndighet: _____
Kontor/enhet: _____
Handläggare: _____
Telefon: _____

Person som meddelats näringsförbud

Namn: _____
Personnummer: _____
Identitetsnummer: _____

Åtgärder m.m. före den 1 juli 2002

1. Näringsförbudet

1. Från vilket datum gäller näringsförbudet? _____
2. När registrerades näringsförbudet i KFM:s databas? _____
3. Inleddes näringsförbudet med ett tillfälligt sådant? 168 Ja Nej
Om ja, har detta i så fall meddelats
4. I samband med att talan om näringsförbud bifallits? 135 Ja
5. **Eller**, innan talan om näringsförbud bifallits? 7 Ja
6. Förbudstidens längd, antal år? _____
7. Har domstolen beslutat om avvecklingstid? 10 Ja Nej
8. Har beslut om dispens meddelats? 4 Ja Nej
9. Har KFM gjort anmälan till åklagare om överträdelse av näringsförbudet? 38 Ja Nej

Om ja,

Datum för anmälan?

Till vilken åklagarkammare/EBM-avdelning?

10. Har personen dömts för överträdelse av näringsförbudet? 8 Ja Nej

11. Om ja, vad blev den straffrättsliga påföljden och om näringsförbudet förlängts, med vilken tid?

Åtgärder m.m. under andra halvåret 2002

2. Tillsynen

1. Har KFM haft kontakt med den som har näringsförbud? 243 Ja Nej

Om ja, på vilket sätt?

			Antal gånger?
Telefon	145	<input checked="" type="checkbox"/> Ja	<input type="text"/>
Hos KFM	62	<input checked="" type="checkbox"/> Ja	<input type="text"/>
I bostaden	42	<input checked="" type="checkbox"/> Ja	<input type="text"/>
På arbetsplatsen	2	<input checked="" type="checkbox"/> Ja	<input type="text"/>
Annan plats	22	<input checked="" type="checkbox"/> Ja	<input type="text"/>
Brev, fax, e-post	96	<input checked="" type="checkbox"/> Ja	<input type="text"/>

2. Har kontakten i huvudsak skett i anslutning till in-drivningsarbetet? 62 Ja Nej

3. Om ingen kontakt förekommit, beror det på att näringsförbudet kontrollerats under första halvåret 2002? 99 Ja Nej

att det inte har gått att få kontakt med personen? 61 Ja Nej

4. Från vilka myndigheter/organ har KFM inhämtat uppgifter?

Patent- och Registreringsverket	<input checked="" type="checkbox"/> Ja	270
Skattemyndigheten	<input checked="" type="checkbox"/> Ja	247
Länsstyrelsen	<input checked="" type="checkbox"/> Ja	37
Försäkringskassan	<input checked="" type="checkbox"/> Ja	210
Tillsynsmyndigheten i konkurser	<input checked="" type="checkbox"/> Ja	12
Konkursförvaltare	<input checked="" type="checkbox"/> Ja	14
Kriminalvårdsmyndigheten	<input checked="" type="checkbox"/> Ja	163
Åklagarmyndigheten/ EBM	<input checked="" type="checkbox"/> Ja	24
Polismyndigheten	<input checked="" type="checkbox"/> Ja	53

Om andra myndigheter eller organ, vilka?

5. Har personen ansökt om dispens? 7 Ja Nej

6. Om ja, har dispens medgetts? 3 Ja Nej

7. Eller, har domstolen ännu inte tagit ställning? 1 Ja

8. Har föreskrifter meddelats i samband med beslut om dispens? 1 Ja Nej

9. Har det förekommit några problem i samband med tillsynen när dispens medgetts?

10. Uppmanades personen att avregistrera sig hos PRV med enskild firma eller som bolagsman/firmatecknare/komplementär om han fanns registrerad? 83 Ja Nej

11. Har personen gjort sådan anmälan om avregistrering? 53 Ja Nej

12. Har KFM gjort en riskbedömning som tillsynen anpassats efter? 269 Ja Nej

Om ja, när har denna bedömning senast gjorts?

3. Hur försörjer sig personen?

1. Inkomst av anställning? Ja 92

2. A-kassa? Ja 11

3. Socialbidrag? Ja 20

4. Sjukersättning? Ja 40

5. Pension? Ja 44

6. Annat försörjningssätt? Ja 124

Om ja, på vilket sätt?

7. Okänt försörjningssätt? Ja 102

4. Kriminalvård?

1. Är eller har personen varit föremål för kriminalvård på anstalt eller inom frivården? 238 Ja Nej

2. Avtjänar eller har personen avtjänat fängelsestraff? 196 Ja Nej

3. Om ja, har personen besökts på kriminalvårdsanstalten? 36 Ja Nej

Vad har i så fall varit skälet?

4. Har KFM haft kontakt med kriminalvårdsanstalten och informerat om näringsförbudet? 83 Ja Nej

5. Utlandsanknytning?

1. Är personen bosatt utomlands? 41 Ja Nej
2. Finns misstanke om skenutflyttning? 8 Ja Nej
3. Finns misstanke om att personen driver näringsverksamhet i utlandet med Sverige som marknad? 5 Ja Nej
4. Förekommer det någon annan form av utlandsanknytning, som påverkat tillsynsarbetet? 32 Ja Nej

Om ja, vad består den av?

6. Biträde av polismyndighet?

1. Har biträde av polismyndighet begärts? 4 Ja Nej

Om ja, datum för begäran?

Av vilken polismyndighet?

2. Vad har begäran omfattat?

3. Vad har biträdet resulterat i?

7. Överträdelse?

1. Har det funnits misstanke om överträdelse 47 Ja Nej
2. Om ja, grundar sig misstanken på egen aktiv tillsyn? 40 Ja Nej
3. Och/eller har KFM kontaktats i anledning av misstanke om överträdelse? 24 Ja Nej

Vem eller vilka har i så fall lämnat uppgifter?

4. Myndighet/organ? 23 Ja Nej

Om ja, vilken myndighet/organ?

5. Privatperson? 5 Ja Nej

6. Övriga?

7. Har KFM kompletterat utredningen med anledning av uppgifter som tyder på att näringsförbudet överträds? 22 Ja Nej

8. Har KFM gjort anmälan till åklagare? 22 Ja Nej

Om ja

Datum för anmälan?

Till vilken åklagarkammare/EBM-avdelning?

9. Har KFM anmält misstanke om medhjälp till överträdelse av näringsförbud? 1 Ja Nej

10. Har KFM fått återkoppling från åklagaren? 17 Ja Nej

Om ja, vilken information har KFM fått?

11. KFM har bedömt att det inte finns skäl att anmäla det misstänkta förhållandet? X 8

Eller, KFM har ännu inte tagit ställning? X 10

8. Om anmälan skett vad består den misstänkta överträdelsen i?

1. Driver näringsverksamhet? Ja 22

2. Genom bulvan? Ja 14

3. Anställning eller återkommande uppdrag hos närstående? Ja 9

i samma näringsverksamhet som åliggandena åsidosatts? Ja 7

4. Bolagsman eller komplementär i HB/KB? Ja

5. Otillåtet aktieinnehav, mer än 50 %? Ja

6. Om annat förhållande, vad?

9. Övriga synpunkter/iakttagelser som rör tillsynen av näringsförbudet?

Bilaga 2 Frågeformulär 2 – nya förbud

TILLSYNYN AV NÄRINGSFÖRBUD SOM BÖRJAT GÄLLA UNDER PERIODEN DEN 1 JULI – 31 DECEMBER 2002

Kronofogdemyndighet: _____
Kontor/enhet: _____
Handläggare: _____
Telefon: _____

Person som meddelats näringsförbud

Namn: _____
Personnummer: _____
Identitetsnummer: _____

Åtgärder m.m. under andra halvåret 2002

1. Näringsförbudet

1. Från vilket datum gäller näringsförbudet? _____
2. När registrerades näringsförbudet i KFM:s databas? _____
3. Inleddes näringsförbudet med ett tillfälligt sådant? 32 Ja Nej
- Om ja**, har detta i så fall meddelats
4. i samband med att talan om näringsförbud bifallits? 29 Ja
5. Eller, innan talan om näringsförbud bifallits? Ja
6. Förbudstidens längd, antal år? _____
7. Har domstolen beslutat om avvecklingstid? 2 Ja Nej
8. Har personen ansökt om dispens? 1 Ja Nej
9. **Om ja**, har dispens medgetts? Ja Nej

10. **Eller**, domstolen har ännu inte tagit ställning? X
11. Har föreskrifter meddelats i samband med beslut om avvecklingstid eller dispens? Ja Nej
12. Har det förekommit några problem i samband med tillsynen när avvecklingstid eller dispens medgetts?

2. Inledande kontroller

1. Från vilka myndigheter/organ har KFM inhämtat uppgifter?

Patent- och Registreringsverket	<input checked="" type="checkbox"/> Ja	49
Skattemyndigheten	<input checked="" type="checkbox"/> Ja	47
Länsstyrelsen	<input checked="" type="checkbox"/> Ja	5
Försäkringskassan	<input checked="" type="checkbox"/> Ja	40
Tillsynsmyndigheten i konkurser	<input checked="" type="checkbox"/> Ja	1
Konkursförvaltare	<input checked="" type="checkbox"/> Ja	1
Kriminalvårdsmyndigheten	<input checked="" type="checkbox"/> Ja	24
Åklagarmyndigheten/ EBM	<input checked="" type="checkbox"/> Ja	4
Polismyndigheten	<input checked="" type="checkbox"/> Ja	16

Om andra myndigheter eller organ, vilka?

3. Det första samtalet med den som meddelats näringsförbud

Här avses det samtal där innebörden av näringsförbudet ska förklaras.

1. När ägde samtalet rum?
2. Var ägde samtalet rum?
- | | | |
|-------------|--|----|
| Hos KFM | <input checked="" type="checkbox"/> Ja | 10 |
| I bostaden | <input checked="" type="checkbox"/> Ja | 7 |
| Annan plats | <input checked="" type="checkbox"/> Ja | 9 |
3. Upplyste KFM att riktigheten av de uppgifter som lämnas normalt kontrolleras genom registerkontroller och kontakter med andra myndigheter? 25 Ja Nej
4. Var personen vid det första samtalet medveten om innebörden av förbudet? 21 Ja Nej
- Eller** delvis medveten om innebörden? 6 Ja
5. Bedrev personen näringsverksamhet som omgående måste avvecklas? 2 Ja Nej
6. Uppmanades personen att avregistrera sig hos PRV med enskild firma eller som bolagsman/firmatecknare/komplementär om han fanns registrerad? 8 Ja Nej
7. Har personen gjort sådan anmälan om avregistrering? 3 Ja Nej

4. Tillsynen i övrigt

1. Har KFM utöver det första samtalet haft andra kontakter med personen? 19 Ja Nej

Om ja, på vilket sätt?

			Antal gånger?
Telefon	15 <input checked="" type="checkbox"/> Ja		<input type="text"/>
Hos KFM	<input type="checkbox"/> Ja		<input type="text"/>
I bostaden	1 <input checked="" type="checkbox"/> Ja		<input type="text"/>
På arbetsplatsen	1 <input checked="" type="checkbox"/> Ja		<input type="text"/>

Annan plats Ja

Brev, fax, e-post 10 Ja

2. Har kontakten i huvudsak skett i anslutning till indrivningsarbetet? 7 Ja Nej

3. Vilka åtgärder har KFM vidtagit om det inte gått att få kontakt eller varit svårt att få kontakt med personen?

4. Har den riskbedömning som gjorts påverkat inriktningen av tillsynsarbetet? 11 Ja Nej

Om ja, vad har detta resulterat i?

5. Hur försörjer sig personen?

1. Inkomst av anställning? Ja 11

2. A-kassa? Ja 2

3. Socialbidrag? Ja 3

4. Sjukersättning? Ja 2

5. Pension? Ja 9

6. Annat försörjningssätt? Ja 7

Om ja, på vilket sätt?

7. Okänt försörjningssätt? Ja 21

6. Kriminalvård

1. Är eller har personen varit föremål för kriminalvård på anstalt eller inom frivården? 21 Ja Nej
2. Avtjänar eller har personen avtjänat fängelsestraff? 12 Ja Nej
3. **Om ja**, har personen besökts på kriminalvårdsanstalten? 3 Ja Nej

Vad har i så fall varit skälet?

4. Har KFM haft kontakt med kriminalvårdsanstalten och informerat om näringsförbudet? 3 Ja Nej

7. Utlandsanknytning?

1. Är personen bosatt utomlands? 2 Ja Nej
2. Finns misstanke om skenutflyttning? Ja Nej
3. Finns misstanke om att personen driver näringsverksamhet i utlandet med Sverige som marknad? Ja Nej
4. Förekommer det någon annan form av utlandsanknytning, som påverkat tillsynsarbetet? 1 Ja Nej

Om ja, vad består den av?

8. Biträde av polismyndighet?

1. Har biträde av polismyndighet begärts? Ja Nej

Om ja, datum för begäran?

Av vilken polismyndighet?

2. Vad har begäran omfattat?

3. Vad har biträdet resulterat i?

9. Överträdelse?

1. Har det funnits misstanke om överträdelse? 2 Ja Nej

2. **Om ja**, grundar sig misstanken på egen aktiv tillsyn? 2 Ja Nej

3. Och/eller har KFM kontaktats i anledning av misstanke om överträdelse? 1 Ja Nej

Vem eller vilka har i så fall lämnat uppgifter?

4. Myndighet/organ? 1 Ja Nej

Om ja, vilken myndighet/organ?

5. Privatperson? 2 Ja Nej

6. Övriga?

7. Har KFM kompletterat utredningen med anledning av uppgifter som tyder på att näringsförbudet överträds? 2 Ja Nej

8. Har KFM gjort anmälan till åklagare? 2 Ja Nej

Om ja,

Datum för anmälan?

Till vilken åklagarkammare/EBM-avdelning?

9. Har KFM anmält misstanke om medhjälp till överträdelse av näringsförbud? Ja Nej
10. Har KFM fått återkoppling från åklagaren? 2 Ja Nej

Om ja, vilken information har KFM fått?

11. KFM har bedömt att det inte finns skäl att anmäla det misstänkta förhållandet? X
- Eller, KFM har ännu inte tagit ställning? X

10. Om anmälan skett vad består den misstänkta överträdelsen i?

1. Driver näringsverksamhet? Ja 1
2. Genom bulvan? Ja
3. Anställning eller återkommande uppdrag hos närstående? Ja 1
- i samma näringsverksamhet som åliggandena åsidosatts? Ja
5. Bolagsman eller komplementär i HB/KB? Ja
6. Otillåtet aktieinnehav, mer än 50 %? Ja
7. Om annat förhållande, vad?

11. Övriga synpunkter/iakttagelser som rör tillsynen av näringsförbudet?

Bilaga 3 Fallbeskrivningar – Anmälda misstänkta överträdelser

ÅTAL GILLADE

Åtal – fängelse 8 månader

I stämmningsansökan anges att den misstänkte innehaft fullmakt och är ledamot av styrelse. I domen påpekas att den misstänkte inte förstått vad näringsförbudet innebär men att det inte föreligger egentlig rättsvillfarelse. Dömdes tillsammans med bokföringsbrott.

Åtal – fängelse 1 mån

Det är uppenbart att den misstänkte inte inser innebörden av ett näringsförbud. Anmälan baseras på att den misstänkte bad om uppskov att avtjäna fängelsestraff med hänvisning till att bokföringsarbetet i firman måste avslutas. Detta inträffar efter näringsförbudet börjat gälla. Den misstänkte har även lämnat in deklARATIONER för företagets räkning.

Åtal – fängelse 1 mån

Endast en kort påföljd utdömdes eftersom överträdelsen skedde innan ett 1 1/2 årigt fängelsestraff skulle avtjänas. I samband med detta straffs avtjänande ansökte den misstänkte om dispens med avtjänandet för att orda för sitt företag. Om den misstänkte hade sökt dispens för avveckling i samband med överträdelsen hade han antagligen fått det – nu erkände han sin överträdelse istället. Han anses inte av domstolen som vare sig farlig eller förslagen och därför är inte en förlängning av förbudet aktuellt.

Åtal – fängelse 5 1/2 år. Nytt 8-årigt näringsförbud

Anmäld av SKM för karusell med mobiltelefoner. Dömdes för grovt skattebrott, bokföringsbrott, försvårande av skattekontroll och grov oredlighet utöver överträdelsen.

Åtal – fängelse 1 1/2 år

I stämmningsansökan anges att den misstänkte är faktisk företrädare i två företag. Dömdes för medhjälp till grovt skattebrott och överträdelse av näringsförbud.

Åtal – 1 1/2 års fängelse

Erkänt överträdelsen och dömdes för detta samt bedrägeri och försök till bedrägeri. Av 16 misstankar ledde 15 till åtal.

Åtal – 2 månaders fängelse och 1 år förlängt näringsförbud

Anmälan innehöll uppgifter om fullmakter och förändringar i styrelsen som är orimliga. Lagerarbetaren och VDn byter arbetsuppgifter och position med varandra.

Åtal – fängelse 4 år

Anmälan avser överträdelse då företaget inte betalat mervärdesskatt. Av totalt 5 misstankar åtalades tre och gillades i tingsrätten och hovrätten. Dömdes för överträdelse, grovt bokföringsbrott och grovt skattebrott.

OGILLADE ÅTAL

Åtal – ogillat

Åtal ogillas pga. otillräcklig bevisning och för att den misstänkte inte kände till näringsförbudet förrän två månader efter det att domen vunnit laga kraft. KFM tog inte kontakt avseende näringsförbudet förrän efter två månader. Detta innebar att domstolen fann att de överträdelser som den misstänkte faktiskt gjort sig skyldig till lämnades utan hänsyn eftersom han inte hade vetskap om sin brottsliga verksamhet. Sambo åtalades (ogillat) för medhjälp.

Åtal – ogillat

Anmälan innehåller uppgifter om att ingen avregistrering är gjord trots uppmaning och att det inte går att få något möte till stånd. Näringsförbudet registrerades inte förrän efter ca 6 mån. Anmälan innehåller också uppgifter om underlåtna uppgifter i deklarationer av mervärdesskatt till ett värde av 3,5 miljoner och där samtliga deklarationer var undertecknade av den misstänkte. Tingsrätten ogillade åtalet eftersom den misstänkte inte mottog information om näringsförbudet och förordnandet var otydligt. Det kunde inte heller visas att den misstänkte var faktisk företrädare under den period åtalet gällde. Hovrätten ogillade också åtalet eftersom det inte kan visas att överträdelsen var uppsåtlig. Att den misstänkte var faktisk företrädare anses definitivt konstaterat. Av sju misstankar i ärendet åtalades samtliga.

Åtal – ogillat

Det kan inte visas att den misstänkte har haft återkommande uppdrag utan bara vissa enstaka vilket inte är förbjudet enligt näringsförbudslagen.

Åtal – ogillat

Ärendet omfattar 7 misstankar varav 6 stycken åtalas. Överträdelsen ogillades i tingsrätten och detta ändrades inte i hovrätten. Ogillande grundar sig i att det inte är bevisat alternativt utrett huruvida den misstänkte ens deltagit i affärer sedan näringsförbudet trätt i kraft.

NEDLAGDA FU

Förundersökningen inleds ej – brott förekommer ej

Anmälan anger att den misstänkte vistats i annans verksamhetslokal, den misstänkte redovisar ingen inkomst och är släkt med bolagsföreträdare, vilket företag han företrätt vid kontakter med SKM. Polisen har inte kunnat styrka misstankarna.

Förundersökningen nedlagd – brott föreligger ej

Anmälan inkom efter en registerkontroll. Det visar sig att ett missförstånd förelagat. Den misstänkte har trott att PRV avregistrerat honom automatiskt i kommanditbolag på samma sätt som i aktiebolagen. Efter att hans överträdelse uppmärksammats (via media) tillskrev han PRV med en önskan om att avregistrera sig.

Förundersökningen nedlagd – brott kan ej visas

Förhör har hållits av anmälaren (kommissarie vid KFM) och föranlett en anmälan av överträdelse av näringsförbud som grundar sig på misstankar om att den misstänkte har anställning i närståendes bolag och att detta bolag ligger geografiskt mycket nära ett annat bolag där den misstänkte haft anställning då närstående varit ledamöter men numera endast är aktieägare till 49 %. Under polisens förhör med arbetsgivaren framkommer att brott inte kan visas.

Förundersökningen nedlagd – brott kan ej visas

Förundersökningen kan ej visa att den misstänkte har utövat faktisk ledning i näring. Talan skall ej föras. Den misstänkte har blivit anmäld tre gånger. Dessa anmälningar går ut på en iakttagelse av den misstänkte i näringslokal, en bil registrerad på den misstänkte, företaget där den misstänkte iakttagits ägs av hustrun och att den misstänkte vid fyra tillfällen växlat sammanlagt 600 000 sek till tyska mark.

Förundersökningen nedlagd – brott kan ej visas

Anmälan avser anställning i företag där sambon är styrelsesuppleant och sambons son är VD och ledamot. Företaget driver verksamhet inom samma bransch som förbudet utdömdes för. Åklagaren har gått igenom förhör, vittnesförhör och genomgång av akter avseende konkurs mot bolaget som förekommer men har inte kunnat styrka brott.

Förundersökningen nedlagd – brott kan ej styrkas

Anmälan består av uppgifter som visar på att den misstänkte utövar faktisk ledning, är anställd hos närstående och i samma bransch där den misstänkte åsidosatt verksamheten. Den misstänkte har inte uppfattat att han brutit mot näringsförbudet. Den misstänkte uppger att han ska avveckla engagemanget i företaget och söka ny anställning.

Förundersökningen nedlagd – brott kan ej styrkas

Målet avskrivs med hänsyn till den misstänktes hälsotillstånd. Ärendet har dragit ut på tiden pga. hög arbetsbelastning. Anmälan innehåller motstridiga uppgifter till KFM:s två handläggare beroende på om han talat med den som har handlagt skulder för företaget eller den som tillser näringsförbudet. KFM lägger fram att vid besök agerar en kund som om den misstänkte är företrädare för företaget genom att fråga om tjänsten som företaget tillhandahåller är utförd. Den misstänkte själv hävdar att han inte företräder företaget utan endast hjälper till.

Förundersökningen nedlagd – brott kan ej styrkas

Det kan inte visas att den misstänkte bedrivit näringsverksamhet.

Förundersökningen nedlagd – brott kan ej styrkas

Misstanke om att den misstänkte tillsammans med sin fru bedriver verksamhet. Det konstaterades att han har arbetat men inte i vilken utsträckning.

Förundersökningen nedlagd – brott kan ej styrkas

Anmäld av anstalt som återfann dator, fullmakter, lönespecifikationer och kontoutdrag i cell efter kontroll. Det fanns inga uppgifter i SKMs register om deklaration för arbetstagare. Vid förhör med hustrun framkommer att denna lämnat dator och papper till den misstänkte bara ett par dagar innan kontrollen.

Förundersökningen nedlagd – brott kan ej styrkas

Den misstänkte antingen driver verksamheten eller är anställd av närstående i samma bransch som åsidosatts. Ett antal fakturor med den misstänkte som referensperson förklaras av företagets ägare med att den misstänkte kan och vet vad som behövs för arbetet men att den misstänkte inte längre driver företaget. Företaget ägdes av den misstänkte innan han fick näringsförbud.

Förundersökningen inleds ej – brott kan ej styrkas

Åklagaren visar tydligt på bevisproblematiken genom att hänvisa till de kriterier för ledning av företag som ställs upp. Åklagaren visar i ett brev att han förstår vad som föranledde anmälan och att kronofogdemyndigheten skall fortsätta anmäla men ha förståelse för bevisproblematiken. En förundersökning kan inte förväntas ge underlag för ett positivt beslut.

Förundersökningen ej inledd – brott kan ej styrkas

För anmälaren står det helt klart att ärendet kommer att läggas ned pga. stundande treårigt fängelsestraff som skall avtjänas men väljer att anmäla ändå. Den misstänkte har erkänt att han drivit näring men sett det som en hobby. Han uppger att han trodde det var korrekt så länge han inte drev näring i bolagsform.

Förundersökningen nedlagd – brott kan ej styrkas

Anmälan innehåller uppgifter om att ingen avregistrering av funktionerna bolagsman och enskild firma är gjord trots anmaning och att det inte går att få något möte till stånd. Anmälan innehåller också uppgifter om underlåtna deklarationer av mervärdesskatt till ett värde av 3,5 miljoner. Den misstänkte har fullmakt och det finns misstankar om målvakt.

Förundersökningen nedlagd – brott kan ej styrkas

Anmälan innehåller uppgifter om iakttagelser som gjorts i hemmet hos den misstänkte. Den misstänkte hävdar att han inte kan något om den verksamhet som han fått näringsförbud i. Eftersom hustrun angett att den misstänkte haft ströjobb för en bygg- och inredningsfirma får anmälaren att påpeka i anmälan avsaknaden av så kallade ”arbetarhänder”. Det PM som ligger till grund för anmälan upprättades fyra månader innan anmälan gjordes. Vid samtal med polisen uppger sig anmälaren inte ha några rutiner eller direktiv att följa vid misstänkt överträdelse. Polis gav information om förundersökningskungörelsens och rättegångsbalkens möjligheter.

Förundersökningen nedlagd – brott kan ej styrkas

Anmälan görs efter kontroll i register som visat att: hustrun har två aktiebolag, den misstänkte har inga inkomster men ger vissa affärsråd, den misstänkte har undlåtit att sköta a-kassa men det finns inga uppgifter om anställning och det finns inga registrerade funktioner hos PRV.

Förundersökningen nedlagd – brott kan ej styrkas samt konsumtion

Det fanns inga dokument i akten som motiverar beslutet utöver beslutstext.

Förundersökningen inleds ej – konsumtion

Det fanns inga dokument i akten som motiverar beslutet utöver beslutstext.

Förundersökningen nedlagd – konsumtion

I samband med tillslag av polisen i annat ärende återfanns dokumentation som visar att den misstänkte bedriver näringsverksamhet.

Förundersökningen nedlagd – konsumtion

Anmäld två gånger för överträdelse. Båda förundersökningarna har lagts ned på grund av konsumtion. Ärendet omfattar ytterligare 51 misstankar av vilka 21 åtalades. Ärendet innehåller inga övriga motiveringar.

Förundersökningen ej inledd – konsumtion

Anmälan sker på grund av att den misstänkte är verksam i bolag, kommanditdelägare och prokurist i samma verksamhet den misstänkte ålagt näringsförbud för. Möjligen kan den misstänkte fortfarande vara ensam aktieägare i bolag men kan inte sägas med säkerhet vara den som driver bolaget. Den person som registreras som drivande bolaget hävdar att det är en felaktig registrering. Den misstänktes bolags lokaler hyrs och ägaren anger den misstänkte som kontaktperson.

