

# VÄGLEDNING

Förebygg arbetslivskriminalitet genom upphandling



**Ekobrottsmyndigheten**  
Swedish Economic Crime Authority

# Innehållsförteckning

03	<b>Förord</b>	_____
04	<b>Vad är arbetslivskriminalitet?</b>	_____
05	<b>Riskbranscher</b>	_____
06	<b>Så ser brottsligheten ut</b>	_____
08	<b>Förebygg arbetslivskriminalitet genom upphandling</b>	_____
09	<b>Baskontroller</b>	_____
10	<b>Kontrollera företrädare</b>	_____
12	<b>Årsredovisningar</b>	_____
13	<b>Riskfaktorer kopplade till arbetskraften</b>	_____
16	<b>Domar och beslut från myndigheter</b>	_____
17	<b>Checklista för kontroller</b>	_____



# Förord

**A**rbetslivskriminalitet är ett allvarligt samhällsproblem som drabbar både arbetstagare, företag, samhället och statsfinanserna. Företag som följer lagar och regler riskerar att konkurreras ut av oseriösa aktörer. Arbetslivskriminalitet förekommer i många branscher där varor och tjänster upphandlas av både offentliga och privata inköpare.

Ekobrottsmyndigheten arbetar för att förebygga arbetslivskriminalitet och har tagit fram denna vägledning för att visa hur du kan använda upphandling som ett förebyggande verktyg mot arbetslivskriminalitet. Våra råd bygger på reglerna för offentlig upphandling, men du kan använda dem även inom privat verksamhet.

Genom erfarenhet vet vi att det inte är tillräckligt med registerkontroller för att upptäcka oseriösa aktörer, då de har lärt sig att ha fina fasader för att undgå att bli uteslutna. Därför är det viktigt att du gör en riskbedömning inför upphandlingen, och om det finns risker för arbetslivskriminalitet även genomför fördjupade kontroller. Resultatet av fördjupade kontroller kan ibland räcka som underlag för dialog med eller åtgärd mot en leverantör. Ibland kan resultatet användas som en indikation på att det behövs en revision av arbetsrättsliga villkor, det vill säga villkor om lön, arbetstid eller liknande.

I denna vägledning använder vi begreppet ”företag” som ett samlingsbegrepp för alla olika företagsformer. Det kan vara fråga om ett bolag, en enskild firma, en förening eller annan typ av organisation.

**Det är inte tillräckligt med registerkontroller för att upptäcka oseriösa aktörer.**

# Vad är arbetslivskriminalitet?

**Arbetslivskriminalitet är när** en verksamhetsutövare, själv eller tillsammans med andra, bryter mot regler eller avtal i arbetslivet på bekostnad av arbetstagarna, andra företag eller det allmänna.<sup>1</sup>

Denna typ av kriminalitet kännetecknas av att verksamhetsutövaren ofta bryter mot flera regelverk. Dessa förfaranden kan vara komplexa och bestå av flera regelbrott inom flera områden och vara riktade mot flera olika myndigheter och samhällsfunktioner på samma gång. Det är vanligt att det pågår över en längre tid. Det förekommer också att verksamhetsutövaren använder sig av arbetskraft som inte har rätt att arbeta i Sverige och att arbetstagarnas utsatta ställning utnyttjas.

De allvarligaste fallen omfattar brottslighet som människohandel, människoexploatering, arbetsmiljöbrott, bidragsbrott, skattebrott, brott mot utlänningslagen och annan ekonomisk brottslighet. Även brott mot andra lagar, förordningar och myndighetsföreskrifter kan utgöra arbetslivskriminalitet, liksom avtalsbrott.

## Konsekvenser av arbetslivskriminalitet

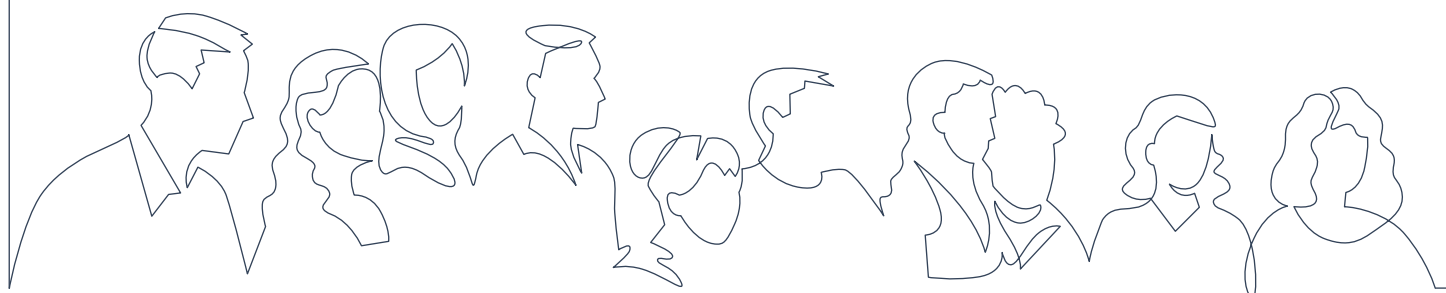
Arbetslivskriminaliteten leder till att:

- » **Människor utnyttjas,**
- » **företag inte kan konkurrera på lika villkor samt att**
- » **skattemedel går till företag och individer som inte har rätt till dem.**

Arbetslivskriminalitet är en allvarlig form av multikriminalitet, som både behöver bekämpas och förebyggas. Eftersom kriminaliteten ofta förekommer i branscher där tjänster upphandlas av det offentliga och det privata näringslivet har upphandling en nyckelroll för att förebygga arbetslivskriminalitet.

---

<sup>1</sup> SOU 2022:36 Arbetslivskriminalitet - En definition, en inledande bedömning av omfattningen, lärdomar från Norge.



# Riskbranscher

**Arbetslivskriminalitet kan förekomma** i alla typer av verksamheter och i alla branscher. Vissa branscher är dock särskilt utsatta, så kallade riskbranscher. Dessa branscher kännetecknas av att de ofta är personalintensiva, det vill säga att personalkostnaden står för den övervägande delen av verksamhetens totala kostnader och att det finns en stor efterfrågan på lågkvalificerad arbetskraft. Arbetskraften som utnyttjas är oftast utländsk, och kan även sakna tillstånd att arbeta eller vistas i Sverige.

Inför varje upphandling behöver du göra en riskanalys för att uppmärksamma om det finns risk för arbetslivskriminalitet inom området som ska upphandlas. En riskanalys kan innehålla följande moment:

- » **Hur ser branschen ut?** Präglas den av långa och komplexa leverantörskedjor? Hur konkurrensutsatt är branschen? Finns ett behov av att anlita tillfällig arbetskraft med kort varsel?
- » **Hur ser arbetsmarknaden ut?** Är det brist på arbetskraft i branschen? Är det en stor efterfrågan på arbetskraft i yrken utan eller med låga formella utbildnings- eller kvalifikationskrav? Hur stor är andelen utländsk arbetskraft och har de rätt att vistas och arbeta i Sverige?
- » **Hur ser regleringen på området ut?** Finns det luckor i lagen som kan utnyttjas av oseriösa aktörer?
- » **Finns det risk att anställda tvingas bryta mot säkerhetsregler och arbeta i en farlig arbetsmiljö?** Finns det risk att anställda regelbundet tvingas arbeta fler timmar än vad som är tillåtet enligt arbetstidslagstiftningen? Finns det risk att anställda arbetar oförsäkrade?
- » **Finns det speciallagstiftning på området som syftar till att förebygga arbetslivskriminalitet eller ekonomisk brottslighet?**<sup>2</sup> Finns det myndighetsinsatser på området som syftar till att motverka arbetslivskriminalitet? Finns det inslag av svartarbete, skattebrott och ekonomisk brottslighet inom branschen?

## HAR DU SVARAT JA

på flera av frågorna kan det vara fråga om ett **riskområde** där det är nödvändigt med **fördjupade kontroller** för att säkerställa att leverantörerna är seriösa.

**Branscher som ofta** betecknas som riskbranscher, och där tjänster upphandlas är:

- » **Bygg- och anläggning,**
- » **lokalvård,**
- » **tvätterier,**
- » **bilverkstäder,**
- » **transporter,**
- » **restauranger,**
- » **vård och omsorg,**
- » **gröna näringar<sup>3</sup> och**
- » **avfallshantering.**

Arbetslivskriminalitet kan även förekomma i andra branscher, därför behövs alltid en noggrann riskanalys inför en upphandling eller ett inköp.

RISK-  
ANALYS

<sup>2</sup> Till exempel bestämmelser om kassaregister och personalliggare.

<sup>3</sup> Verksamheter inom jord, skog, trädgård och landsbygdens miljö.

# Så ser brottsligheten ut

**Arbetslivskriminalitet handlar om** olika regelbrott som rör arbetslivet. Det kan vara fråga om allt från enklare regelbrott till organiserad ekonomisk brottslighet som har kopplingar till kriminella grupperingar, både i Sverige och utomlands. Uppläggen är ofta avancerade och komplexa, och berör flera myndigheters arbetsområden. Det kan även vara fråga om regelbrott som inte är straffsanktionerade, som till exempel avtalsbrott. Myndigheterna ansvarar inte för att utreda avtalsbrott, utan det är avtalsparternas ansvar.

De oseriösa aktörerna döljer ofta sin brottslighet genom att använda underentreprenörer i flera led, inhyrd personal eller falska egenföretagare.<sup>4</sup>

Nedan följer några arbetslivskriminella brottsupplägg:

- » **Företag bryter mot** tecknade kollektivavtal, arbetsrättsliga villkor eller enskilda anställningsavtal genom att de bland annat betalar ut lägre löner än enligt tecknade avtal.
- » **Företag betalar inte** skatter och avgifter enligt lagar och regler (svart arbetskraft och oredovisade inkomster). De flesta företag använder sig av vit och svart arbetskraft parallellt för att göra det svårare att upptäcka den svarta arbetskraften.
- » **De oseriösa aktörerna** köper redan existerande välskötta företag för att skapa en fin fasad och för att försvåra upptäckten av att företaget används för att begå ekonomisk brottslighet. Företaget företräds många gånger av en målvakt eller en bulvan.
- » **De oseriösa aktörerna** använder sig av frontbolag som uppvisar fina fasader men har mycket få anställda. I dessa upplägg placeras frontbolagen ofta framför utländska företag för att göra det svårare att följa vilka företag och arbetstagare som egentligen utför arbetet.

---

<sup>4</sup> **Förekomst av falska** utländska egenföretagare ska dölja att det egentligen är fråga om inhyrd utländsk arbetskraft via ett bemanningsföretag.

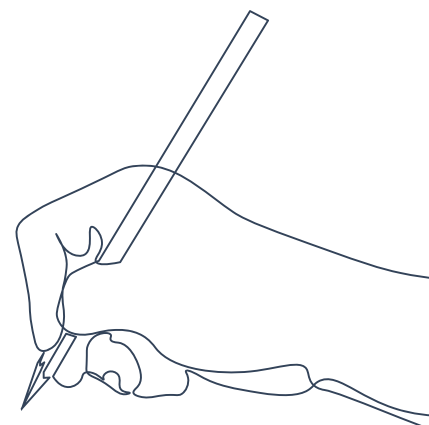


- » **Företag döljer användning** av svart arbetskraft genom att använda sig av osanna fakturor och långa entreprenörskedjor med fakturaskrivande företag.<sup>5</sup> På pappret står ofta utländska företag eller offshorebolag för arbetskraften. Betalning till den svarta arbetskraften sker ofta med hjälp av olika penningtvättsåtgärder.
- » **Företag vinner upphandlingar** genom att lämna låga anbud i förhållande till övriga anbudsgivare. Företaget håller nere kostnaderna genom att anlita underleverantörer där det företag som i slutändan utför arbetet inte följer avtalsvillkoren samt lagar och regler.
- » **Företag ansöker om** och blir beviljade bidrag på falska grunder, ofta i kombination med att de använder falska identiteter och falska kontrolluppgifter.
- » **Företag anlitar illegal** arbetskraft från tredje land<sup>6</sup> som inte har rätt att arbeta eller vistas i Sverige. Även här förekommer användning av falska identiteter och falska kontrolluppgifter. Företag handlar med arbetskraftstillstånd och tvingar sina anställda att betala tillbaka en del av lönen.
- » **De oseriösa aktörerna** exploaterar arbetskraft genom människohandel, tvångsarbete eller arbete under uppenbart orimliga villkor. Människor får orimligt låga löner, har orimligt långa arbetstider och arbetar i en dålig eller farlig arbetsmiljö utan att vara försäkrade. Detta kombineras ibland med tvång, vilseledande eller hot.

---

<sup>5</sup> Med fakturaskrivande företag menar vi i detta sammanhang företag som helt eller i huvudsak drivs för att ställa ut osanna fakturor till andra företag. Med osanna fakturor avses fakturor som ger sken av att avtal har ingåtts mellan två parter om köp av varor eller tjänster men där avtalet mellan dem i själva verket avser köp av själva fakturorna.

<sup>6</sup> Tredje land är ett land utanför EU/EES.



# Förebygg arbetslivskriminalitet genom upphandling

**Upphandlingsreglerna ger dig** vissa möjligheter, och i vissa fall även skyldigheter, att utesluta leverantörer som inte lever upp till de ställda kraven.

Reglerna för uteslutning av leverantörer, möjligheten att förkasta orimligt låga anbud och möjligheten att ställa arbetsrättsliga<sup>7</sup> samt andra villkor ger dig som upphandlare flera verktyg för att säkerställa att leverantörer och underleverantörer följer lagar och avtal.

Du behöver kontrollera att alla ställda krav är uppfyllda både inför avtalskrivandet och löpande under avtalets gång. Det är därför viktigt att du redan inför framtagandet av förfrågningsunderlaget besvarar följande frågor:

- » **Vilka är riskerna** med upphandlingen och hur kan du förebygga dem?
- » **Vilka kontroller behövs** för att säkerställa att leverantörerna är seriösa?
- » **Vilken information behövs** från leverantören för att kunna genomföra kontrollerna? Behöver dessa uppgifter verifieras av en tredje part?
- » **Hur och när** ska leverantören redovisa sina underleverantörer, och vilka skyldigheter har leverantören att bistå i kontrollen av dessa?
- » **Vilka blir konsekvenserna** för leverantören om den eller underleverantörerna inte lever upp till kraven i avtalet? Vem står för kostnaden av kontrollerna?
- » **Hur ser den interna ansvarsfördelningen** inför kontrollerna ut? Vem ska utföra kontrollerna samt hur och när?
- » **Har du en plan B?** Vad händer om du behöver säga upp avtalet med leverantören?

Inför kravställningen behöver du även ta ställning till om handlingar som kan komma att begäras in innebär hantering av personuppgifter, och om detta kan ske i enlighet med dataskyddsförordningen.

Förutom skrivbordskontroller behöver du även säkerställa vilka som utför arbetet på arbetsplatsen. För det kan du behöva göra arbetsplatskontroller. Det är viktigt att det av avtalet framgår att du har rätt att utföra kontroller, vilken dokumentation du har rätt att ta del av samt vilka handlingar som leverantören är skyldig att visa upp för dig på plats.

De kontroller som presenteras i denna vägledning bygger på information som är offentlig, och finns tillgänglig hos myndigheter, kreditupplysningsföretag och i vissa fall privata aktörer. Tanken är att de ska fungera som en första kontroll. De kan behöva följas upp med fördjupade kontroller, till exempel genom revision av arbetsrättsliga villkor.

<sup>7</sup> **Arbetsrättsliga villkor** (villkor avseende lön, semester och arbetstid eller villkor i enlighet med ILO's kärnkonventioner) ska säkerställa sunda arbetsvillkor vid tecknandet av offentliga kontrakt.

## KONTROLL INNAN & LÖPANDE

Det är viktigt att kontroller sker, både **innan** kontrakt skrivs samt **löpande** under avtalets gång.

Tänk på att det finns mer information om svenska leverantörer än om utländska leverantörer hos myndigheter och kreditupplysningstjänster. När det gäller utländska leverantörer behöver du använda dig av utländska officiella källor kombinerat med avtal om att leverantören ska tillhandahålla denna information. Informationen ska helst vara vidimerad av oberoende tredje part.



# Baskontroller

De så kallade **baskontrollerna** är grundläggande, och de bör göras i alla upphandlingar. Baskontrollerna syftar till att säkerställa att företaget existerar och att det finns en registrerad motpart som har rättskapacitet och som själv ansvarar för sina egna skatteinbetalningar.

- » **Företaget**
  - Existerar företaget?
  - Är företaget registrerat hos Bolagsverket eller motsvarande register utomlands?
  - Finns det kontaktuppgifter till företaget?
  - Vilket status har företaget (aktivt, vilande, konkurs, rekonstruktion eller likvidation)?
- » **Skatteregistrering**
  - Är företaget registrerat för F-skatt?
  - Om företaget inte är registrerat för F-skatt, har F-skattsedeln blivit återkallad av Skatteverket?
  - Är företaget registrerat för moms och arbetsgivaravgifter om så krävs?
- » **Restförda skatteskulder**
  - Har företaget aktuella skatteskulder?

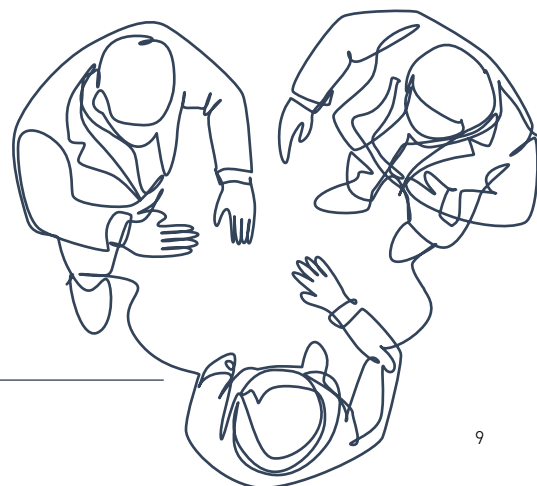
## Rating, score, kreditvärdighet eller liknande mått

**Många upphandlare ställer** även krav när det gäller viss nivå på ekonomisk och finansiell ställning (rating, score, kreditvärdighet eller liknande mått). Exakt vad dessa olika bedömningar baseras på är affärshemligheter hos kreditupplysningsbolagen, men de brukar lämna kommentarer som ger stöd för vad värdet kan ha baserats på. Ofta påverkar även andra parametrar än finansiella nyckeltal ett företags ekonomiska och finansiella ställning.

Dessa mått är inte exakta, men kan ge bra vägledning för om det finns anledning att titta närmare på företaget och dess ekonomi. Måtten baseras på siffror från bokslutet och beskriver alltså inte nutid. Syftet med dessa mått är att visa på affärsrisker (konkurs eller betalningssvårigheter) hos ett företag, och inte risken att ha med en oseriös aktör att göra.

## Det räcker inte med baskontroller

**Om du inte** vill riskera att anlita oseriösa aktörer räcker det inte med att du genomför baskontroller. Oseriösa aktörer är duktiga på att visa upp fina fasader. De vet vad som efterfrågas för att de ska kunna vinna upphandlingar eller kontrakt, men lever sällan upp till kraven eller villkoren. Vid en initial kontroll kommer de flesta oseriösa aktörer vara registrerade för F-skatt, mervärdesskatt och arbetsgivaravgifter. Merparten av dessa aktörer kommer dessutom att redovisa en del arbetsgivaravgifter för anställd personal och det kommer inte att finnas några obetalda skulder på företaget. För att upptäcka oseriösa aktörer behöver du göra djupare kontroller.



# Kontrollera företrädare

**När du köper** tjänster är det viktigt att lära känna din motpart och kontrollera vem eller vilka som driver företaget du vill sluta avtal med. Huvudmän, bakom företag som bryter mot lagar och regler, försöker ofta dölja både sin verkliga identitet och sin koppling till företaget samt den brottsliga verksamheten. Det handlar om att de vill distansera sig från brotten för att inte riskera att få ekonomiska krav eller bli dömda för brott om myndigheterna påbörjar en utredning av företagets verksamhet.

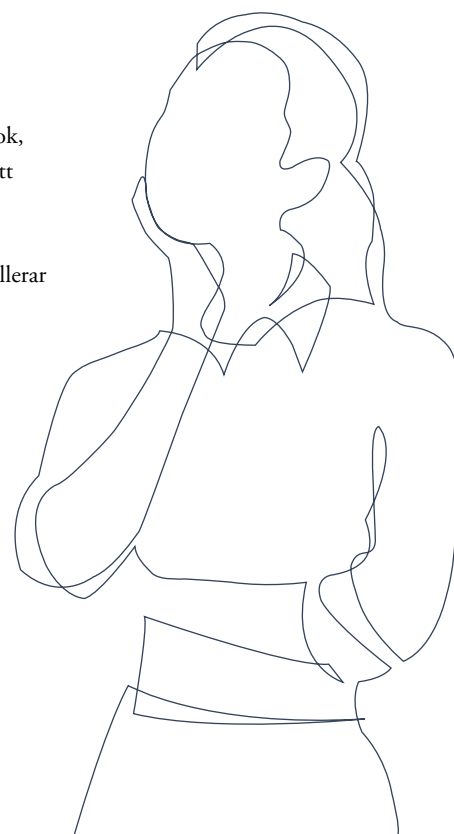
**Frågor som är viktiga att kontrollera:**

- » **Vem eller vilka** är legala företrädare för företaget?
- » **Vilka personer** sitter i företagets styrelse?
- » **Vem eller vilka** har rättshandlingsförmåga för företagets räkning?
- » **Finns det en** särskild delgivningsbar person i styrelsen?
- » **Har företaget en** firmatecknare med generalfullmakt?
- » **Vem eller vilka** äger<sup>8</sup> företaget?
- » **Vem eller vilka** är verkliga huvudmän<sup>9</sup> för företaget?
- » **Finns det andra** personer med inflytande över företaget?
- » **Har företrädare** näringsförbud?
- » **Har företrädare** varit inblandade i flera företag som gått i konkurs?
- » **Har företrädare** engagemang i andra företag med konstaterade oegentligheter?
- » **Är företrädare** dömda för brott som har betydelse i sammanhanget?

---

<sup>8</sup> **Vem som äger** aktier i ett aktiebolag framgår bara av företagets egen aktiebok, som alla företag måste hålla uppdaterad. Vill du veta vem som äger aktier i ett företag ska du kontakta företaget. Aktieboken är offentlig, vilket innebär att företaget ska låta dig läsa i den om du ber om det.

<sup>9</sup> **En verklig huvudman** är den eller de personer som ytterst äger eller kontrollerar ett företag. En verklig huvudman kan också vara den eller de personer som tjänar på att någon annan agerar åt dem. Uppgift om verklig huvudman hittar du hos Bolagsverket om företaget har anmält detta.



**Du behöver även** ställa dig frågan om det finns några tecken eller indikationer på om uppgifterna som rör legal företrädare, ägare och verklig huvudman för företaget stämmer eller om det egentligen är någon annan som i praktiken kontrollerar och äger företaget? Finns det indikationer på att det är en målvakt, bulvan eller alias som frontar företaget? Finns det en faktisk företrädare i bakgrunden som styr och kontrollerar företaget och vem eller vilka är egentligen de verkliga huvudmännen bakom företaget? I så fall bör kontrollerna även omfatta dessa personer.

**En bulvan driver** företaget under sken av självständighet och i eget namn samt är väl medveten om att han sitter i styrelsen. Bulvanen utför rättshandlingar (till exempel tecknar avtal och står som ägare). En bulvan ersätter den egentliga ägaren som av någon anledning vill eller måste dölja sin anknytning till företaget som till exempel vid näringsförbud.

**En målvakt är** en person som tar på sig juridiskt ansvar för företaget utan att faktiskt driva det. Målvakterna kan vara fysiska personer, fiktiva personer med personuppgifter eller fysiska personer vars personuppgifter har köpts, kapats eller stulits. Målvakter har för det mesta ingen större kunskap om företaget och dess verksamhet. De är oftast inte inblandade i driften av företaget. Ibland är de inte ens medvetna om att de står som företrädare för företaget.

En person som använder sig av **ett alias** uppträder under ett annat namn för att dölja sin egen identitet för att på så sätt distansera sig från brottet.



# Årsredovisningar

**Alla företag måste** upprätta ett bokslut i slutet av varje räkenskapsår. Beroende på företagsform och storlek på företaget sker bokslutet antingen genom årsbokslut eller årsredovisning. Alla aktiebolag och ekonomiska föreningar samt företag som klassas som större ska alltid upprätta en årsredovisning, som ska vara offentlig. Enskilda näringsidkare och handelsbolag, med fysiska personer som bolagsmän, som klassas som mindre företag ska upprätta årsbokslut som inte behöver granskas av en revisor eller offentliggöras.

**En årsredovisning ska** innehålla en balansräkning, en resultaträkning, noter och en förvaltningsberättelse. Av årsredovisningen kan du utläsa följande:

- » **Balansräkningen visar företagets** ekonomiska ställning, tillgångar, eget kapital och skulder vid räkenskapsårets slut.
- » **Resultaträkningen visar företagets** resultat (intäkter – kostnader) under räkenskapsåret.
- » **Noter är upplysningar** om innehållet i balans- och resultaträkningen.
- » **Förvaltningsberättelsen är en** översikt av företagets resultat, verksamhet och ställning och den ska komplettera balans- och resultaträkningen genom att beskriva betydande händelser under året.

**Årsredovisningen ska vara** upprättad senast sex månader efter räkenskapsårets utgång och inlämnad till Bolagsverket senast sju månader efter räkenskapsårets utgång. Om årsredovisningen lämnas för sent behöver företaget betala förseningsavgifter och riskerar likvidation. Att inte upprätta en årsredovisning alls eller att upprätta en årsredovisning för sent utgör ett bokföringsbrott.

## Revisorns roll

**Företag som har** revisor ska lämna in en revisionsberättelse tillsammans med årsredovisningen. Revisorn ska granska företagets årsredovisning, bokföring och styrelsens förvaltning, samt i sin berättelse ge sin bedömning. Av revisionsberättelsen framgår om revisorn tillstyrker eller avstyrker att resultat- och balansräkningen fastställs, eller om revisorn har andra allvarliga anmärkningar på hur verksamheten skötts.

## Tänk på att kontrollera årsredovisningen

**Kontrollera följande:**

- » **Har företaget lämnat in** den senaste årsredovisningen?
- » **Omfattas företaget** av revisionsplikten och finns det i så fall en revisor registrerad hos Bolagsverket?
- » **Har revisorn avstyrkt** årsredovisningen?
- » **Har revisorn haft** anmärkningar på hur verksamheten skötts?
- » **Anger företaget var** beskattningen sker om den inte sker i Sverige?
- » **Vilka kostnader har** företaget haft för sin personal och för övrig verksamhet?
- » **Vilken information finns** om företagets verksamhet i förvaltningsberättelsen?
- » **Hur stor andel av** företagets omsättning kommer från verksamhet utförd i Sverige?
- » **Har företaget en** rimlig vinstmarginal?



# Risikfaktorer kopplade till arbetskraften

**För att kontrollera** att leverantören redovisar sina anställda enligt gällande regelverk kan du inhämta uppgifter och genomföra kontroller utifrån ett antal riskindikatorer.

Det kan vara relevant att göra en bedömning av den anlitade leverantörens och eventuella underleverantörers kapacitet att tillhandahålla personal till den inköpta tjänsten:

- » **Vilka personella** resurser har leverantören?
  - Anställd personal som man redovisar och betalar skatter för
  - Användning av underleverantörer
  - Användning av bemanningsföretag
- » **Vilka personella** resurser har underleverantörerna?
- » **Vilka personella** resurser har bemanningsföretagen?

## Gör en kapacitetsberäkning

**Du kan beräkna** kapaciteten hos ett företag genom en överslagsberäkning baserad på företagets beslutade<sup>10</sup> arbetsgivaravgifter. Denna kapacitetsberäkning kan du sedan använda för att bedöma om antalet personer som fått lön är rimligt i förhållande till antalet arbetade timmar eller behov av personal. Siffran kan du även jämföra med andra uppgifter om anlitad arbetskraft som exempelvis lönenivåer enligt gällande avtal.

En överslagsberäkning är inte exakt eftersom den baseras på avrundade uppgifter. Ibland kan resultatet av en kapacitetsberäkning vara tillräckligt som underlag för att fatta beslut i ärendet och ibland kan du behöva utreda företagets kapacitet vidare. Om du har meddelat arbetsrättsliga villkor kan det vara aktuellt att genomföra en revision av hur leverantören uppfyller dessa villkor.

**För att kunna** göra en kapacitetsberäkning av ett företags anställda som är skattskyldiga i Sverige behöver du hämta in uppgifter om beslutade arbetsgivaravgifter. Detta kan ske på olika sätt:

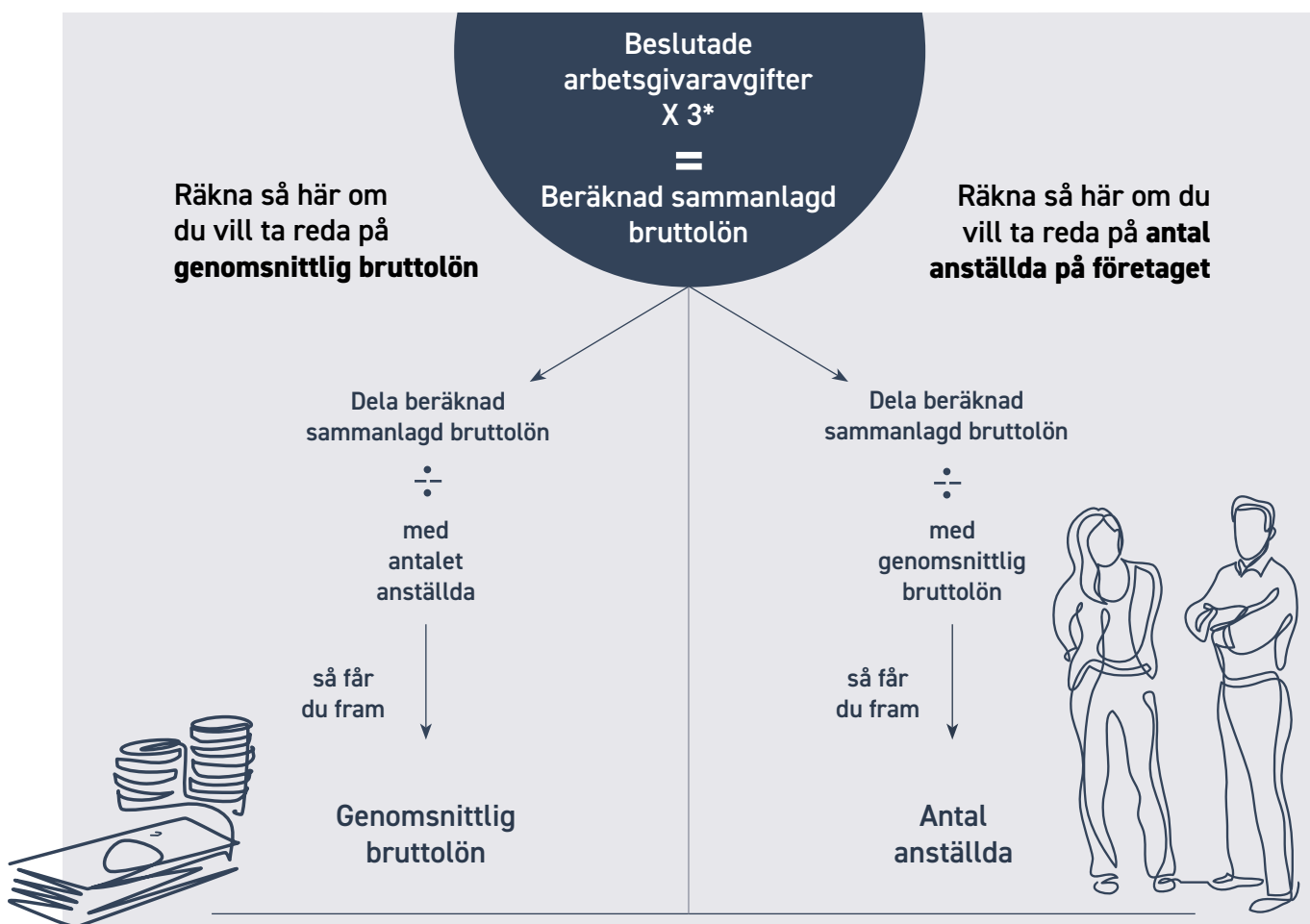
- » **Information om ett företags beslutade arbetsgivaravgifter** för de tre senaste månaderna kan du hämta från Skatteverket (se mer under ”Stöd vid offentlig upphandling” på Skatteverkets webbplats).
- » **Information om ett företags beslutade arbetsgivaravgifter** för en längre period kan du få från ett kreditupplysningsföretag.
- » **Du kan få** informationen direkt från företaget om du har avtalat om detta.<sup>11</sup>

<sup>10</sup> **Observera att uppgiften** om beslutade arbetsgivaravgifter inte ger svar på om avgifterna är betalda. De beslutade arbetsgivaravgifterna är inte granskade av Skatteverket.

<sup>11</sup> **Exempel på dokument** och handlingar som skulle kunna efterfrågas vid en kontroll direkt från företaget är uppgifter från företagets skattekonto, tidrapportering, scheman, lönespecifikationer och anställningsavtal.



När du har fått tillgång till uppgifter om företagets beslutade arbetsgivaravgifter så kan du göra en kapacitetsberäkning av företagets personal genom att följa exemplet nedan.



## Kapacitetsberäkning

Inhämta och beräkna de här uppgifterna:

- » Beslutade arbetsgivaravgifter för en månad: 100 000 kr
- » Beräkna sammanlagd bruttolön\*: 300 000 kr (100 000x3)
- » Beräkna antal personer som arbetat åt företaget\*\*:
- » Beräkna genomsnittlig bruttolön\*\*\*:

\* Arbetsgivaravgifterna uppgår till 31,42 % av bruttolönen (år 2022). Detta innebär att bruttolönen kan räknas fram genom att dividera arbetsgivaravgifterna med 0,3142. Vid en överslagsberäkning kan siffran 0,3142 avrundas till 0,3. Matematiskt uppnås samma resultat genom att arbetsgivaravgifterna multipliceras med siffran 3.

\*\* I detta exempel har vi utgått från att en anställd har en månadslön på cirka 30 000 kr /månad. Uppgifter om lönenivåer kan hämtas från kollektivavtal.

\*\*\* I detta exempel har vi utgått från att företaget har 10 anställda. Uppgift om antalet anställda kan hämtas från till exempel årsredovisningen.

## När du har genomfört kapacitetsberäkningen är det viktigt att du ställer dig frågan om detta verkar rimligt:

- » Har företaget redovisat och betalat arbetsgivaravgifter för all sin personal?
- » Räcker den lön som arbetsgivaren har redovisat till att avlöna de personer som utfört arbetet?
- » Är timlönen som beräknats fram avtalsenlig enligt meddelade villkor?
- » Stämmer beslutade arbetsgivaravgifter överens med de arbetade timmar som leverantören fakturerat för?
- » Är beslutade arbetsgivaravgifter orimligt låga i förhållande till antalet arbetade arbetstimmar?

## Uppgifter från kapacitetsberäkningen kan du även använda i jämförelse med andra uppgifter för att vidare bedöma rimligheten i dem:

- » Antalet utstationerade<sup>12</sup> arbetstagare (registret finns hos Arbetsmiljöverket).
- » Antalet utländska arbetstagare från EU/EES med A1-intyg<sup>13</sup> som är utsända<sup>14</sup> att arbeta i Sverige (information finns hos Försäkringskassan).
- » Uppgifter i personalliggaren om sådan förs och du har tillgång till den.
- » Om ID06 används, antal aktiva ID06-kort registrerade på företaget (uppgiften finns hos ID06).
- » Antalet fordon som är registrerade på företaget.
- » Antalet försäkrade arbetstagare.

Resultatet av en kapacitetsberäkning kan indikera om du behöver göra en revision av arbetsrättsliga villkor, ifall du har detta som krav i upphandlingen.

### VERKAR RESULTATET RIMLIGT?

Använd kapacitetsberäkningens resultat till att **checka av om resultatet är realistiskt.**

<sup>12</sup> En utstationerad arbetstagare är en person som av sin arbetsgivare i sitt hemland skickas till ett annat land för att utföra en tjänst där under en begränsad tid. Utstationeringsreglerna syftar till att stärka utstationerade arbetstagares rättigheter. Reglerna syftar också till att bekämpa social dumpning.

<sup>13</sup> Ett A1-intyg visar vilket lands socialförsäkringssystem som arbetstagaren tillhör och därmed i vilket land den anställdes socialförsäkringsavgifter ska redovisas och betalas.

<sup>14</sup> Begreppet utsändning tar sikte på rätten till socialförsäkring för personer som rör sig inom EU och skyldigheten att betala sociala avgifter.



# Domar och beslut från myndigheter

**Kommunala och statliga** myndigheter har mycket information om företag. Om informationen är offentlig, kan du begära ut den. Tänk på att endast begära ut information som är relevant för din utredning.

**Exempel på myndigheter** som kan ha relevant information:

» **Skatteverket**

Ett företag som beskattas i Sverige ska redovisa och betala skatter och avgifter till Skatteverket. Om redovisningen inte har skett korrekt kan Skatteverket under vissa förutsättningar ompröva beskattningen genom ett så kallat omprövningsbeslut. Skatteverket kan då även fatta beslut om skattetillägg som är en avgift som du kan få betala om du har lämnat en oriktig uppgift i en deklaration. Dessutom ansvarar Skatteverket för tillsyn av personalliggare och kassaregister, och kan efter tillsynsbesök meddela kontrollavgifter om det finns brister. Det är också Skatteverket som fattar beslut om F-skatt, registrering av arbetsgivaravgifter och mervärdesskatt.

» **Arbetsmiljöverket**

Arbetsmiljöverket ansvarar för utstationeringsregistret. När en arbetsgivare utomlands skickar en arbetstagare till Sverige för att utföra en tjänst ansvarar arbetsgivaren för att anmäla det till Arbetsmiljöverket. Registret som finns på Arbetsmiljöverkets webbplats är sökbart. Arbetsmiljöverket bedriver även tillsyn över arbetsmiljön.

» **Tillstånds- och tillsynsmyndigheter**

När det gäller vissa områden<sup>15</sup> krävs det tillstånd för att kunna bedriva verksamhet. Inom dessa områden kan du säkerställa att verksamheten bedrivs lagligt genom att kontrollera att det finns gällande tillstånd hos tillståndsmyndigheten. Även sanktionsbeslut kan vara intressanta att ta del av.

» **Domstolar**

Domstolarna avgör både administrativa och straffrättsliga ärenden. Du kan begära ut beslut och domar från domstolar genom att kontakta dem.<sup>16</sup>

<sup>15</sup> Exempel på tillståndspliktiga verksamheter är vissa transporter, livsmedelshandling eller vård och omsorg.

<sup>16</sup> Beslut från domstolar och domar finns även hos olika rättsdatabaser.

## Vid kontakt med myndigheter tänk på att ...

... begränsa din sökning i både tid och omfattning.

... du även behöver kontrollera underleverantörer.

... alla sanktionsbeslut inte innebär att leverantören har gjort sig skyldig till ett så allvarligt fel i yrkesutövning så att uteslutning är nödvändigt.



# CHECKLISTA FÖR KONTROLLER

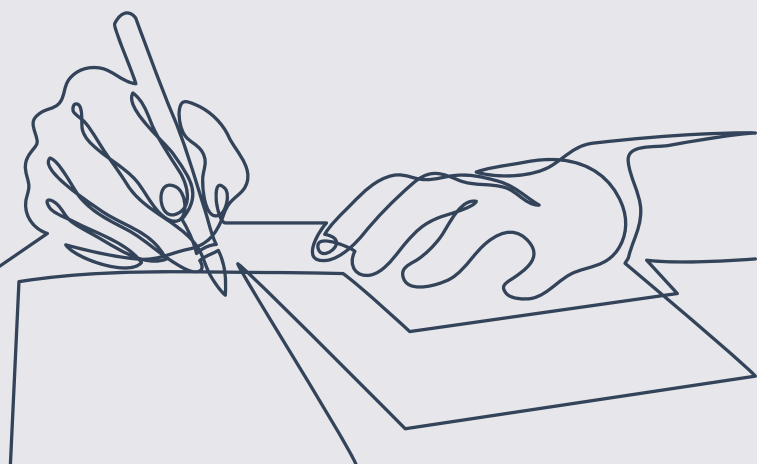
Baskontroller	Ok	Anmärkning
✓ Existerar företaget?		
✓ Är företaget registrerat hos Bolagsverket eller motsvarande register utomlands?		
✓ Finns det kontaktuppgifter till företaget?		
✓ Vilken status har företaget? (Aktivt, vilande, konkurs, rekonstruktion eller likvidation)		
✓ Är företaget registrerat för F-skatt?		
✓ Om företaget inte är registrerat för F-skatt, har F-skattsedeln blivit återkallad av Skatteverket?		
✓ Är företaget registrerat för moms och arbetsgivaravgifter om det krävs?		
✓ Har företaget aktuella skatteskulder?		

Kontroll av företrädare	Ok	Anmärkning
✓ Vem eller vilka är legala företrädare för företaget?		
✓ Vilka personer sitter i företagets styrelse?		
✓ Vem eller vilka har rättshandlingsförmåga för företagets räkning?		
✓ Finns det en särskild delgivningsbar person i styrelsen?		
✓ Har företaget en firmatecknare med generalfullmakt?		
✓ Vem eller vilka äger företaget?		
✓ Vem eller vilka är verkliga huvudmän för företaget?		
✓ Finns det andra personer med inflytande över företaget?		
✓ Har företrädare näringsförbud?		

Checklista kontroller (och kolumnen Kontroll av företrädare fortsätter nästa sida

Kontroll av företrädare, forts	Ok	Anmärkning
✓ Har företrädare varit inblandade i flera företag som gått i konkurs?		
✓ Har företrädare engagemang i andra företag med konstaterade oegentligheter?		
✓ Är företrädare dömda för brott med betydelse i sammanhanget?		

Kontroll av årsredovisning	Ok	Anmärkning
✓ Har företaget lämnat in den senaste årsredovisningen?		
✓ Omfattas företaget av revisionsplikten och finns det en revisor registrerad hos Bolagsverket?		
✓ Har revisorn avstyrkt årsredovisningen?		
✓ Har revisorn haft anmärkningar på hur verksamheten sköts?		
✓ Anger företaget var beskattning sker om den inte sker i Sverige?		
✓ Vilka kostnader har företaget haft för sin personal och för övrig verksamhet?		
✓ Vilken information om företagets verksamhet finns i förvaltarberättelsen?		
✓ Hur stor andel av företagets omsättning kommer från verksamhet utförd i Sverige?		
✓ Har företaget en rimlig vinstmarginal?		



Kapacitetsberäkning	Ok	Anmärkning
✓ Har företaget redovisat och betalat arbetsgivaravgifter för all sin personal?		
✓ Räcker den lön som arbetsgivaren har redovisat för att avlöna de personer som utfört arbetet?		
✓ Är timlönen som beräknats fram avtalsenlig enligt meddelade villkor?		
✓ Hur många timmars arbete har leverantören fakturerat för?		
✓ Är beslutade arbetsgivaravgifter orimligt låga i förhållande till antalet arbetade timmar?		
<b>- Jämförelse mot kapacitetsberäkningen:</b>		
- Antalet utstationerade arbetstagare (registret finns hos Arbetsmiljöverket).		
- Antalet utländska arbetstagare från EU/EES med A1-intyg som är utsända att arbeta i Sverige. (Information finns hos Försäkringskassan.)		
- Uppgifter i personalliggaren om sådan finns och i fall du har tillgång till den.		
- Om ID06 används, antal aktiva ID06-kort registrerade på företaget (uppgiften finns hos ID06).		
- Antalet fordon som är registrerade på företaget.		
- Antalet försäkrade arbetstagare.		
Beslut från andra myndigheter och domstolar	Ok	Anmärkning
✓ Skatteverket		
✓ Arbetsmiljöverket		
✓ Tillstånds- och tillsynsmyndigheter, vilka:		
✓ Domstolar		

**De föreslagna kontrollerna** är ingen garanti för att upptäcka oseriösa aktörer, men det är en bra första vägledning för hur du kan använda upphandling som ett brottsförebyggande verktyg. Som ett komplement till denna vägledning hittar du fördjupad information på Ekobrottsmyndighetens webbplats [ebm.se/bf](http://ebm.se/bf). Där finns även mer information om vilka varningstecken hos företaget och företrädarna du behöver vara uppmärksam på.

**Om du misstänker ekonomisk brottslighet** bör du anmäla det till Ekobrottsmyndigheten. Anmälningsblanketten och adressen hittar du på Ekobrottsmyndighetens webbplats [ebm.se](http://ebm.se). Du kan även lämna tips till oss via Polismyndighetens webbplats [polisen.se/tips](http://polisen.se/tips) eller genom att ringa 114 14.

[www.ekobrottsmyndigheten.se](http://www.ekobrottsmyndigheten.se)



@ekobrottsmyndig



Ekobrottsmyndigheten



**Ekobrottsmyndigheten**  
Swedish Economic Crime Authority

